

Ekonomisk välfärdsstatistik

2016:1

SCB

Statistics Sweden

Statistiska centralbyrån

Inkomstrapport 2014

– individer och hushåll



Inkomstrapport 2014

– individer och hushåll

Inkomstrapport 2014 – individer och hushåll Income report 2014 – individuals and households

Statistiska centralbyrån
Statistics Sweden
2016

Producent SCB, Avdelningen för befolkning och välfärd
Box 24300
104 51 Stockholm, Sweden
010 479 40 00

Producer Statistics Sweden, Population and Welfare Department
Box 24300
SE-104 51 Stockholm, Sweden
+46 10 479 40 00

Förfrågningar Johan Lindberg, +46 10-17 60 64
Enquiries Johan.lindberg@scb.se
Hans Heggemann, +46 10-17 68 10
hans.heggemann@scb.se

Tidigare publikationer

2006:1 Så försörjer vi oss – ett regionalt perspektiv
2007:1 Förvärvsinkomster och bidrag i de nordiska länderna under 1990-talet
2007:2 Inkomster på 2000-talet – Inkomster och inkomströrlighet 2000–2005

Previous publication

2006:1 How we earn a living – a regional perspective
2007:1 Labour income and public transfers in the Nordic countries in the 1990's
2007:2 Income in the 2000s – Income and Income Mobility 2000–2005

Det är tillåtet att kopiera och på annat sätt mångfaldiga innehållet.
Om du citerar, var god uppge källan på följande sätt:
Källa: SCB, Ekonomisk välfärdsstatistik 2016:1, *Inkomstrapport 2014 – individer och hushåll*.

It is permitted to copy and reproduce the contents in this publication.
When quoting, please state the source as follows:
Source: Statistics Sweden, Economic welfare 2016:1, *Income report 2014 – individuals and households*.

Omslag/Cover: Ateljén, SCB
Foto/Photo: Scandinav, Christina Sundien 2011

Förord

SCB publicerar årligen statistik om individers och hushålls inkomster. Vi har succesivt utvecklat statistiken genom bland annat förbättrad kvalitet, snabbare publiceringar, bättre samordning med annan statistik inom den socialstatistiska sfären samt genom ett utökad innehåll i SCB:s redovisningsverktyg Statistikdatabasen.

Under de senaste åren har innehållet i Statistikdatabasen genomgått stora förändringar. Under 2015 ersattes SCB:s urvalsbaserade inkomstfördelningsundersökning, Hushållens ekonomi (HEK), av ny totalräknad inkomstfördelningsstatistik (TRIF). HEK hade sedan 1975 varit källa till SCB:s officiella statistik om inkomster och inkomsters fördelning i befolkningen. Den nya totalräknade inkomstfördelningsstatistiken blev möjlig då folkbokföring på lägenhet genomfördes som ett led i arbetet med Sveriges första registerbaserade hushålls- och bostadsräkning 2011. I och med att statistiken är baserad på hela Sveriges befolkning istället för ett urval finns numera avsevärt förbättrade möjligheter att göra fördjupade analyser, exempelvis regionala analyser av inkomster och inkomstutvecklingen.

Under 2016 utökades innehållet ytterligare i Statistikdatabasen då SCB presenterade ny statistik över inkomströrlighet. Även denna statistik är totalräknad, vilket förbättrar möjligheterna att följa inkomsterna över tid för specifika grupper. Statistiken över inkomströrlighet är ett viktigt komplement till den traditionella inkomstfördelningsstatistiken, som bygger på tvärsnittsdata över årsinkomster. Statistiken ger möjlighet att bland annat analysera vilka grupper som över tid har låga inkomster och därmed riskerar att fastna i en mer utsatt ekonomisk situation, och vilka grupper som i större utsträckning har tillfälligt låga inkomster. Statistiken över inkomströrlighet kommer att publiceras årligen och finns initialt för åren 2000–2014.

En målsättning med denna rapport är att visa vilken typ av statistik SCB har avseende inkomster för individer och hushåll, samt att öka förståelsen för och underlätta användandet av denna statistik. Ytterligare en målsättning är att ge en nyanserad bild av hur den ekonomiska standarden ser ut för individer och hushåll i Sverige och hur denna utvecklas över tid.

Rapporten har tagits fram av Johan Lindberg och Hans Heggemann, båda verksamma vid enheten för ekonomisk välfärdsstatistik vid SCB.

Statistiska centralbyrån i december 2016

Petra Otterblad Olausson

Marie Lidéus

SCB tackar

Tack vare våra uppgiftslämnare – privatpersoner, företag, myndigheter och organisationer – kan SCB tillhandahålla tillförlitlig och aktuell statistik som tillgodoser samhällets informationsbehov.

Innehåll

Förord	1
Sammanfattning	5
Inledning	7
Inkomster för individer	8
Inkomst för befolkningen i åldrarna 20–64 år.....	8
Inkomst för befolkningen 65 år och äldre.....	13
Hushållens inkomster	15
Hushållens disponibla inkomst.....	15
Ekonomisk standard.....	16
Inkomstspridning.....	17
Ekonomisk standard för olika grupper.....	21
Låg ekonomisk standard.....	26
Inkomströrlighet	31
Inkomströrlighet individuella inkomster.....	32
Kapitalvinsternas betydelse.....	33
Varaktighet.....	34
Sammansättning av decilgrupper.....	37
Inkomströrlighet ekonomisk standard.....	38
Varaktighet.....	40
Fakta om statistiken	42
Detta omfattar statistiken.....	42
Definitioner och förklaringar.....	43
Inkomstvariabler.....	43
Bakgrunds- och klassificeringsvariabler.....	44
Referenser	49
In English	50
Summary.....	50

Sammanfattning

I rapporten redovisas ett utdrag av SCB:s officiella inkomststatistik för individer och hushåll. Rapporten belyser inkomstspridning och utveckling av inkomster för olika grupper till och med inkomstår 2014. I de två inledande avsnitten redovisas inkomster ur ett tvärsnittsperspektiv och i det avslutande avsnittet redovisas inkomströrlighet under perioden 2000–2014.

Kvinnors inkomster har ökat mer än mäns

Kvinnors medianinkomst, mätt som sammanräknad förvärvsinkomst, var 81 procent av männens inkomst i åldersgruppen 20–64 år 2014. Sedan 2000 har den inflationsjusterade inkomsten för kvinnor ökat med 30 procent, jämfört med 22 procent för männen.

För personer 65 år och äldre hade kvinnor en sammanräknad förvärvsinkomst som motsvarade knappt 73 procent av männens under 2014. 2005 var motsvarande andel 68, vilket innebär att kvinnornas inkomst har ökat i snabbare takt än männens, 18 procent för kvinnorna, jämfört med 11 procent för männen perioden 2005–2014.

Stora regionala skillnader

Det är stora regionala variationer i medianinkomsten. Högst inkomst 2014 för personer 20–64 år hade Danderyd. Bäst utveckling sedan år 2000 har det däremot varit i Pajala och Kiruna, 46 respektive 43 procents ökning, vilket bland annat innebär att Kiruna klättrat från plats 38 år 2000 till plats 6 år 2014 över medianvärde för kommunernas sammanräknade förvärvsinkomst.

God inkomstutveckling men skillnaderna har ökat

Även utvecklingen för hushållens ekonomiska standard har varit gynnsam. Sedan 1991 har den reala ekonomiska standarden ökat med 53 procent, detta trots att inkomsterna föll med 9 procent mellan 1991 och 1995 och att inkomsterna var tillbaka på 1991 års nivå först 1999. Utvecklingen av ekonomisk standard har inte varit lika stark för alla grupper, vilket har inneburit att inkomstskillnaderna har ökat. År 1991 var Gini-koefficienten 0,226, år 2000 hade den ökat till 0,294 och 2014 låg den på 0,304. Högsta noteringen inträffade 2007, då Gini-koefficienten var 0,307. Även andelen personer med låg ekonomisk standard har ökat under samma tidsperiod, från 7 procent 1991 till 14 procent 2014.

Högst ekonomisk standard 2014 hade sammanboende med kvarboende unga vuxna samt sammanboende utan barn. Lägst ekonomisk standard hade ensamstående kvinnor med barn. Utrikes födda har en lägre ekonomisk standard än personer födda i Sverige. År 2014 hade de utrikes födda en ekonomisk standard som motsvarade 76 procent av den ekonomiska standarden för personer födda i Sverige, 1991 var motsvarande andel 90 procent, det vill säga skillnaderna har ökat mellan utrikes och inrikes födda personer.

Många har låg inkomst år efter år

Med hjälp av statistik över inkomströrlighet går det att belysa i vilken omfattning individer förflyttar sig uppåt eller nedåt i inkomstfördelningen över tid och på så sätt se vilka personer som till exempel tenderar att ha långvarigt låga inkomster och vilka som endast tillfälligt befinner sig på en viss plats i inkomstfördelningen.

Statistiken över rörlighet avseende nettoinkomst visar att ungefär 30 procent av de personer som startåret befann sig i den lägsta inkomstdecilen även gjorde det under de efterföljande fem åren. Förlänger man perioden till 15 år, år 2000–2014, är andelen som befinner sig i den lägsta inkomstdecilen under samtliga år 14 procent. Motsvarande andelar för den högsta inkomstdecilen är drygt 45 procent för en sexårsperiod respektive 21 procent för perioden 2000–2014. Kvinnor är i större utsträckning än män varaktigt kvar i decil 1, det vill säga bland de tio procent som hade lägst nettoinkomst, medan det omvända gäller i decil 10.

Inledning

Syftet med denna rapport är att beskriva den statistik som SCB publicerar avseende inkomster för individer och hushåll och att försöka förklara vad statistiken visar. SCB:s redovisning av inkomster för individer och hushåll är omfattande och rapporten visar ett axplock av det som finns att tillgå i SCB:s databaser.

I huvudsak har SCB:s inkomstredovisning utgått från ett tvärsnittsperspektiv där årliga inkomster redovisas och inkomstutvecklingen mäts som jämförelser mellan grupper vid olika tidpunkter, exempelvis inkomstnivån för personer i åldersgruppen 20–29 år år 2000 jämfört med personer som ingår i samma åldersgrupp år 2014. Som ett komplement till detta redovisar SCB sedan i år statistik över inkomströrlighet. Med denna statistik finns det möjlighet att följa personer över tid och se vilka grupper som tenderar att till exempel ha långvarigt låga inkomster och vilka som endast tillfälligt befinner sig på en viss plats i inkomstfördelningen.

Avsnitt 1 och 2 i rapporten redovisar inkomster för individer och hushåll utifrån den traditionella tvärsnittsansatsen. I avsnitt 3 redovisas statistik över inkomströrlighet under perioden 2000–2014.

De inkomstbegrepp som används i rapporten är främst sammanräknad förvärvsinkomst, nettoinkomst, disponibel inkomst och ekonomisk standard.

Sammanräknad förvärvsinkomst och nettoinkomst används i redovisningen som avser individernas egna inkomster. Sammanräknad förvärvsinkomst är summan av alla skattepliktiga inkomster utom kapitalinkomster, innan skatt har dragits och före olika avdrag. Det betyder att förutom löneinkomst och inkomst av näringsverksamhet ingår även andra skattepliktiga inkomster så som sjukpenning, sjuk- och aktivitetsersättning, föräldrapenning, a-kassa och pension. Däremot ingår inte skattefria ersättningar som studiemedel, barnbidrag, bostadsbidrag, bostadstillägg och ekonomiskt bistånd.

Nettoinkomst är summan av en persons alla skattepliktiga och skattefria inkomster minus skatt och övriga negativa transfereringar (exempelvis återbetalt studielån).

För hushållens inkomster används inkomstbegreppen disponibel inkomst och ekonomisk standard. Den disponibla inkomsten är summan av nettoinkomsten för alla personer som ingår i hushållet. Hushållets ekonomiska standard är ett mått som beräknas utifrån den disponibla inkomsten som sätts i relation till antalet vuxna och barn i hushållet (antalet konsumtionsvikter).

Huvuddelen av de resultat som presenteras finns att hämta i tabeller och databaser på SCB:s webbplats. Statistiken är hämtad från den totalräknade undersökningen Inkomster och skatter samt den urvalsbaseade undersökningen Hushållens ekonomi (HEK).¹ Ytterligare information om de olika inkomstbegreppen som används i rapporten, samt information om bakgrundsvariabler och statistiska mått som används finns i avsnittet Definitioner och förklaringar.

¹ Mer statistik samt ytterligare information om undersökningarna finns på respektive undersöknings webbplats:

Hushållens ekonomi - <http://www.scb.se/he0103>

Inkomster och skatter - <http://www.scb.se/he0110>

Inkomster för individer

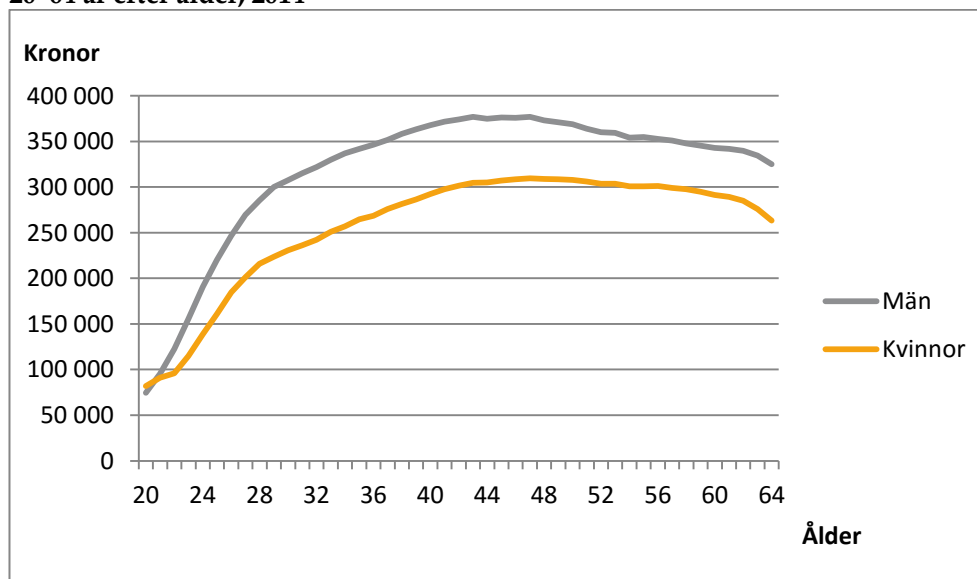
I detta avsnitt redovisas individernas egna inkomster med inkomstbegreppet sammanräknad förvärvsinkomst. Första delen beskriver inkomsterna för befolkningen i åldrarna 20–64 år och därefter redovisas inkomster för befolkningen 65 år och äldre. Med befolkningen avses helårsbefolkningen, det vill säga de personer som var folkbokförda i Sverige både vid årets början och vid dess slut.

Inkomst för befolkningen i åldrarna 20–64 år

I åldersgruppen 20–64 år var medianbeloppet år 2014 för den sammanräknade förvärvsinkomsten 291 000 kronor, för män 324 000 kronor och för kvinnor 263 000 kronor. Det innebär att kvinnors medianinkomst var drygt 81 procent av mäns medianinkomst.

Medianinkomsten för kvinnor var högst vid 47 år och för män vid 43 år. Inkomstskillnaden är som minst för 20- och 21-åringar, då kvinnor har en inkomst som motsvarar 110 respektive 96 procent av männens inkomst, och som störst vid 24 års ålder då kvinnors medianinkomst var 73 procent av mäns inkomst. Efter 24 års ålder minskar skillnaderna succesivt fram till 58 års ålder, då kvinnor har en medianinkomst som motsvarar 86 procent av männens inkomst.

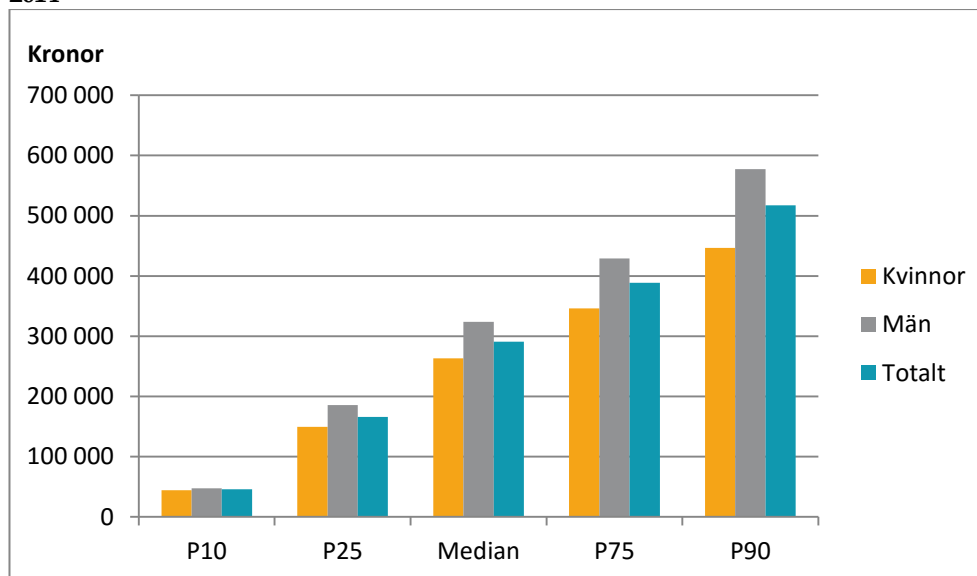
Diagram 1. Sammanräknad förvärvsinkomst, medianinkomst för befolkningen 20–64 år efter ålder, 2014



Var tionde person hade 2014 lägre inkomst än 46 000 kronor och var fjärde hade under 166 000 kronor. Samtidigt hade var tionde person mer än 517 000 kronor och var fjärde låg över 389 000 kronor.

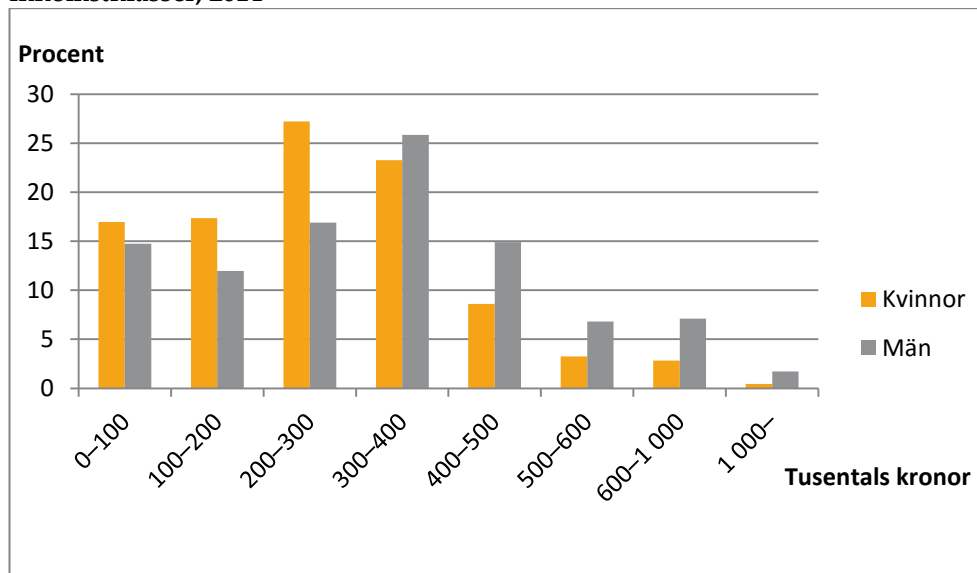
Var tionde man hade 2014 under 48 000 kronor och var tionde kvinna under 44 000 kronor. Samtidigt hade var tionde man mer än 578 000 kronor och var tionde kvinna låg över 447 000 kronor.

Diagram 2. Sammanräknad förvärvsinkomst, percentilgränser för åldrarna 20–64 år, 2014



Delar man in befolkningen i olika inkomstklasser framgår tydligt att det är större andel kvinnor i de lägre inkomstklasserna och större andel män i de högre inkomstklasserna, se diagram 3. Drygt 30 procent av männen hade 2014 över 400 000 kronor i inkomst, mot cirka 15 procent av kvinnorna. Av männen hade 1,7 procent en sammanräknad förvärvsinkomst på över en miljon kronor, medan 0,5 procent av kvinnorna hade det.

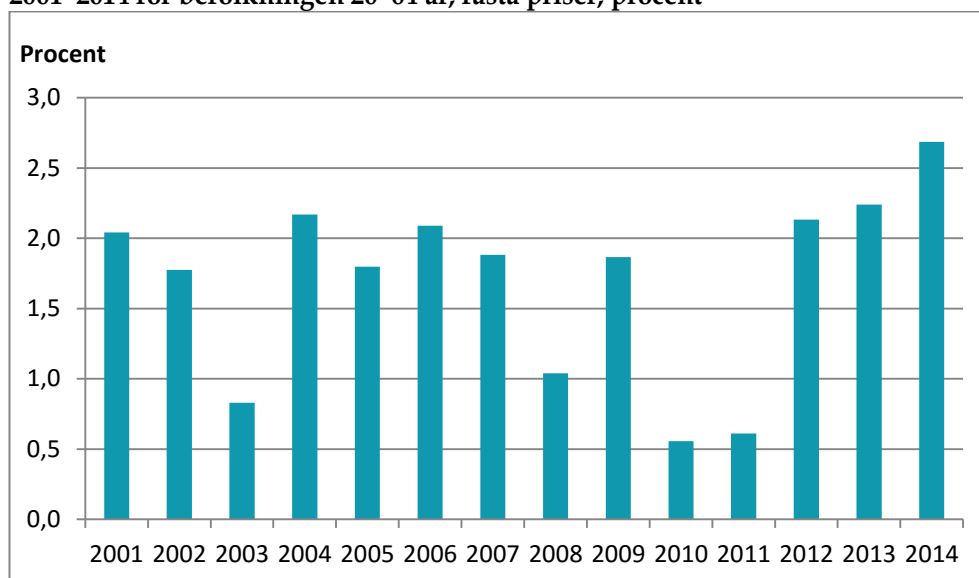
Diagram 3. Sammanräknad förvärvsinkomst, andel personer 20–64 år i olika inkomstklasser, 2014



Inkomstutvecklingen under 2000-talet framgår av diagram 4. Medianinkomsten har ökat varje år under 2000-talet, även räknat i fasta priser. De största ökningarna har varit de två senaste åren som ingår i redovisningen, 2013 och 2014, och de minsta ökningarna var åren 2010 och 2011.

Den totala ökningen mellan åren 2000 och 2014 var 26,5 procent. Det innebär alltså att inkomsterna har stigit 26,5 procent när effekterna för inflationen har tagits bort.

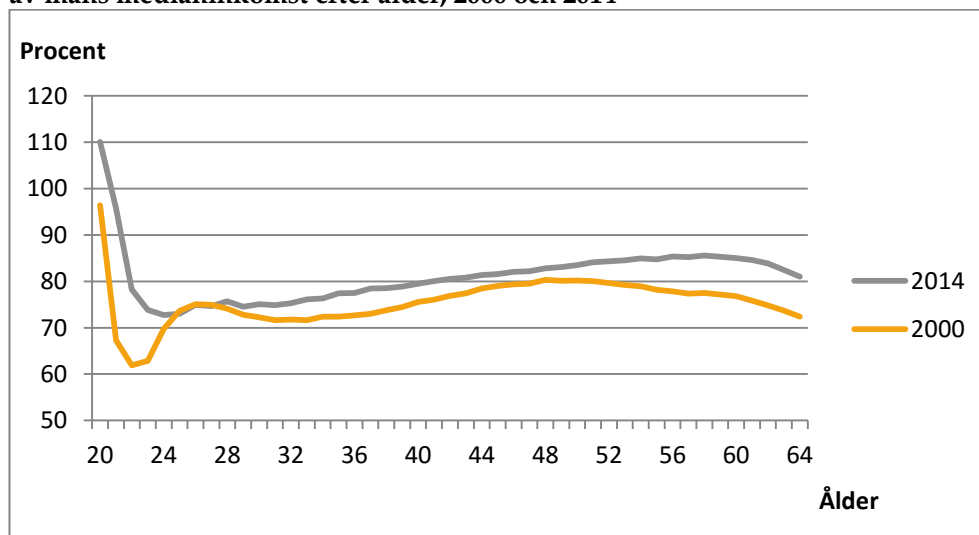
Diagram 4. Sammanräknad förvärvsinkomst, årlig förändring av medianvärdet 2001–2014 för befolkningen 20–64 år, fasta priser, procent



För män ökade medianinkomsten med 22 procent mellan åren 2000 och 2014 och för kvinnor med 30 procent. Kvinnors inkomst har därmed närmast sig mäns inkomst. År 2000 låg kvinnors medianinkomst på 76,6 procent av mäns medianinkomst och 2014 på 81,2 procent.

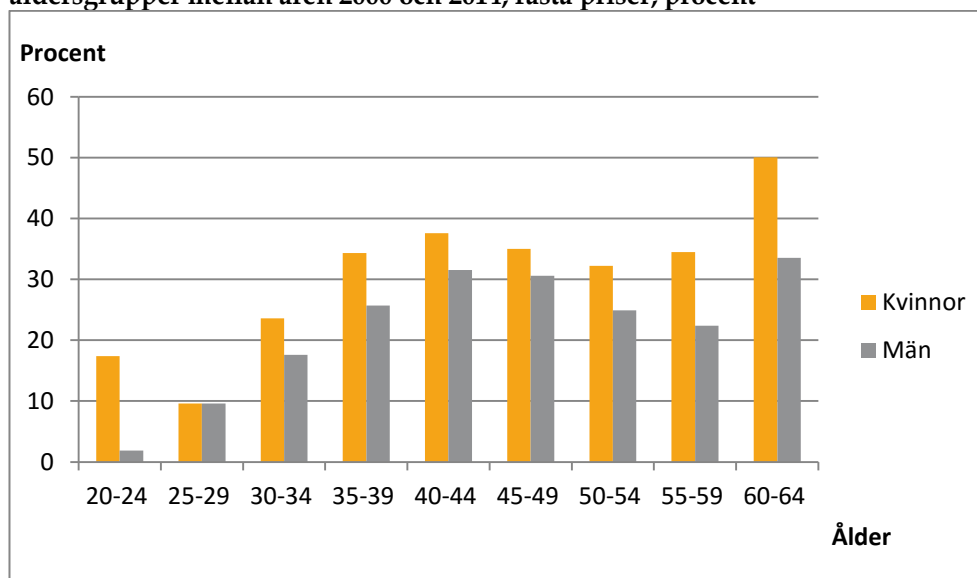
Förutom för 20–21-åringarna var det i åldersspannet 56–60 år som kvinnors inkomst låg närmast mäns inkomst 2014. I dessa åldrar hade kvinnor drygt 85 procent av mäns inkomst. År 2000 var det istället i åldrarna 48–51 år som kvinnors inkomst låg närmast mäns inkomst. I dessa åldrar hade kvinnor då drygt 80 procent av mäns inkomst. Kvinnors inkomst har ökat mer än mäns inkomst i alla åldrar utom i åldrarna kring 25 år.

Diagram 5. Sammanräknad förvärvsinkomst, kvinnors medianinkomst i procent av mäns medianinkomst efter ålder, 2000 och 2014



Inkomstutvecklingen mellan år 2000 och år 2014 var bäst för åldersgruppen 60–64 år. I denna åldersgrupp steg inkomsten med 50 procent för kvinnor och 34 procent för män. Bland de yngre var ökningen betydligt mindre, vilket till stor del beror på att antalet studerande har ökat.

Diagram 6. Sammanräknad förvärvsinkomst, ökning av medianvärdet för olika åldersgrupper mellan åren 2000 och 2014, fasta priser, procent



Personer födda i Sverige har i genomsnitt högre inkomster än personer födda utomlands. För födda i Sverige låg medianvärdet 2014 på 304 000 kronor. För utrikes födda var beloppet 216 000 kronor. Det betyder att utrikes födda hade 71 procent av svenskföddas inkomst. För kvinnor var andelen 69 procent och för män 72 procent. Personer födda i övriga Norden ligger på ungefär samma nivå som personer födda i Sverige, medan personer födda i Asien respektive Afrika hade en medianinkomst på 55 procent respektive 45 procent av vad personer födda i Sverige hade.

Tabell 1. Sammanräknad förvärvsinkomst, medianinkomst för utrikes födda i procent av medianinkomst för personer födda i Sverige, 2014

Födelseregion	Kvinnor och män	Kvinnor	Män
Födda utomlands	71	69	72
Norden utom Sverige	97	102	94
EU28 utom Norden	84	81	85
Europa utom EU28 och Norden	78	76	78
Afrika	45	34	51
Nordamerika	81	78	82
Sydamerika	80	81	79
Asien	55	50	58
Oceanien	98	90	95

För de utrikes födda som varit en längre tid i landet är inkomsterna betydligt högre. De som har bott minst 20 år i Sverige har en medianinkomst som ligger på 91 procent av de svenskföddas medianinkomst. Födda i Afrika och Asien låg på 87 respektive 84 procent av vad personer födda i Sverige hade, se tabell 2.

Tabell 2. Sammanräknad förvärvsinkomst, medianinkomst för utrikes födda som bott i Sverige i minst 20 år i procent av medianinkomsten för personer födda i Sverige, 2014

Födelseregion	Kvinnor och män	Kvinnor	Män
Födda utomlands	91	95	88
Norden utom Sverige	101	105	99
EU28 utom Norden	96	101	94
Europa utom EU28 och Norden	86	88	85
Afrika	87	92	81
Nordamerika	97	100	93
Sydamerika	89	94	85
Asien	84	89	80
Oceanien	108	105	109

Medianinkomsten varierar kraftigt mellan olika kommuner. Högst medianinkomst 2014 hade Danderyd och lägst Malmö. Medianinkomsten i Malmö låg på 60 procent av medianinkomsten i Danderyd. De flesta kommuner med höga medianvärden ligger i storstadsområdena. Under de senaste åren har dock Kiruna och Gällivare tagit sig in bland de kommuner som har högst medianinkomst. Kiruna låg 2014 på plats 6 och Gällivare på plats 10. År 2000 låg de på platserna 38 respektive 40.

Flera av kommunerna med låg medianinkomst ligger nära gränsen till Danmark eller Norge och många som bor i dessa kommuner arbetar i grannlandet. En brist i den svenska inkomststatistiken är att inte alla inkomster som intjänas utomlands inkluderas i den svenska inkomststatistiken. Om de gjorde det skulle medianinkomsten i kommuner som till exempel Malmö, Dals-Ed, och Årjäng vara högre.

Tabell 3. Sammanräknad förvärvsinkomst, de tio kommuner som hade högst respektive lägst medianinkomst i befolkningen 20-64 år, 2014

Kommun	Sammanräknad förvärvsinkomst	Kommun	Sammanräknad förvärvsinkomst
Danderyd	404 100	Tomelilla	258 700
Täby	374 100	Vilhelmina	256 000
Lomma	367 800	Borgholm	254 900
Lidingö	354 300	Eda	254 800
Vaxholm	350 500	Landskrona	254 700
Kiruna	347 800	Mellerud	253 000
Ekerö	347 200	Årjäng	252 600
Nacka	346 100	Dals-Ed	252 000
Sollentuna	342 400	Perstorp	244 600
Gällivare	338 600	Malmö	244 200

Inkomstutvecklingen skiljer sig också markant mellan kommunerna. I de så kallade gruvkommunerna har ökningarna varit mycket stora. I Pajala och Kiruna var ökningen över 40 procent mellan åren 2000 och 2014. I 54 av Sveriges 290 kommuner var ökningen större än 30 procent. I 23 kommuner var ökningen lägre än 20 procent och allra lägst var ökningen i Perstorp, endast 5 procent.

Tabell 4. Sammanräknad förvärvsinkomst, kommunerna med störst respektive minst inkomstökning i befolkningen 20–64 år mellan 2000 och 2014, fasta priser, procent

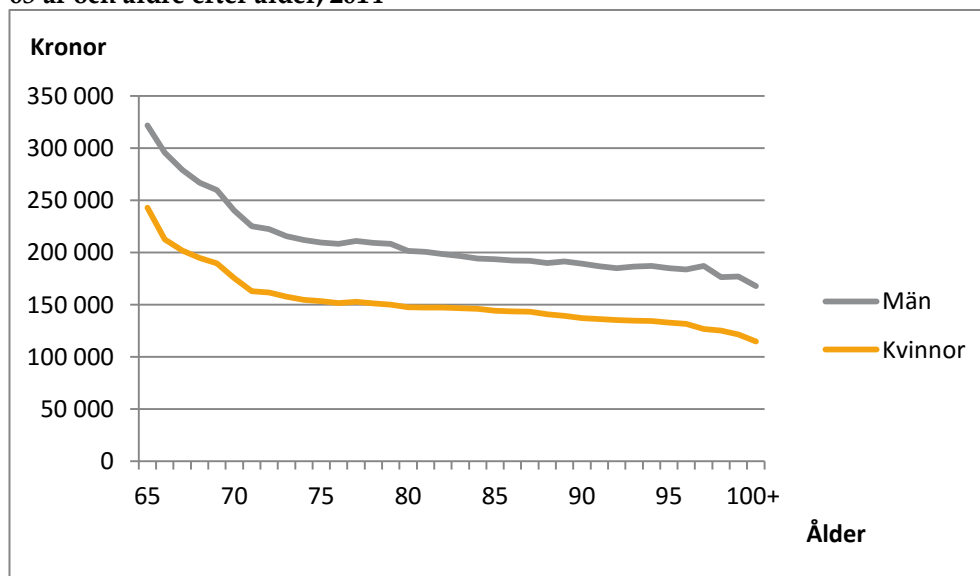
Kommun	Inkomstökning	Kommun	Inkomstökning
Pajala	46,3	Östra Göinge	17,5
Kiruna	42,8	Dals-Ed	17,3
Lomma	39,7	Eda	16,8
Gällivare	39,3	Färgelanda	16,8
Varberg	36,7	Laxå	16,6
Vaxholm	34,3	Södertälje	16,5
Kungsbacka	33,7	Bengtstors	16,3
Vallentuna	33,3	Lessebo	15,7
Stenungsund	33,0	Trollhättan	15,3
Kävlinge	32,7	Perstorp	5,2

Inkomst för befolkningen 65 år och äldre

Medianbeloppet för den sammanräknade förvärvsinkomsten, i vilken pension ingår, för personer 65 år och äldre var 190 000 kronor. För män var beloppet 223 700 kronor och för kvinnor 162 300 kronor. Beloppet för kvinnor var därmed 72,6 procent av beloppet för män. År 2005 var andelen 68,1 procent, det vill säga skillnaderna mellan könen har minskat. Sedan 2005 har inkomsten för kvinnor ökat med 18 procent, jämfört med 11 procent för män. Ökningen för samtliga personer 65 år och äldre var 14 procent.

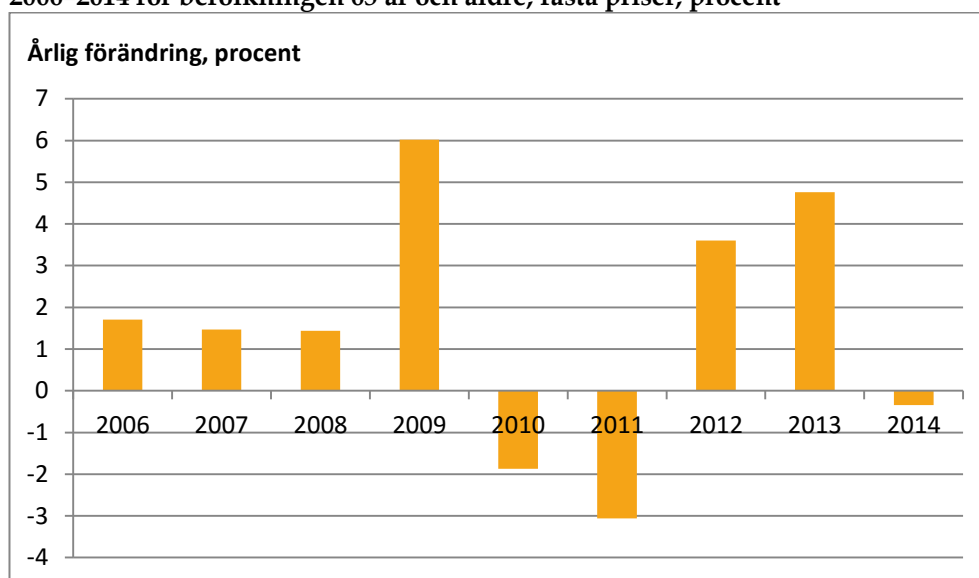
Inkomsten är betydligt större de första åren efter pension än högre upp i åldrarna. Under de första åren som pensionär har de flesta högre tjänstepension än senare i livet och många väljer också att då ta ut sitt privata pensionssparande. År 2014 hade kvinnor i 80-årsåldern en medianinkomst på cirka 150 000 kronor och män cirka 200 000 kronor.

Diagram 7. Sammanräknad förvärvsinkomst, medianinkomst för befolkningen 65 år och äldre efter ålder, 2014



Medianinkomsten för pensionärer har haft en något oregelbunden utveckling sedan 2005. Åren 2006–2008 låg ökningen på drygt en procent per år. Det följdes av en kraftig ökning 2009. Därefter följde två år med negativ utveckling. Åren 2012 och 2013 ökade återigen inkomsterna för pensionärerna, medan år 2014 innebar en liten minskning av medianinkomsten.

Diagram 8. Sammanräknad förvärvsinkomst, årlig förändring av medianvärdet 2006–2014 för befolkningen 65 år och äldre, fasta priser, procent



Hushållens inkomster

Hushållens inkomster mäts främst med måttet disponibel inkomst. Den disponibla inkomsten för hushållet avser inkomsterna för samtliga hushållsmedlemmar, och är summan av faktorinkomster (löneinkomst, inkomst av näringsverksamhet och kapitalinkomst) samt skattepliktiga och skattefria transfereringar, minus skatt och övriga negativa transfereringar.

Redovisningen är baserad på undersökningarna Hushållens ekonomi (HEK) och Totalräknad inkomstfördelning (TRIF) (vilken är en del av undersökningen Inkomster och skatter). Statistiken baserad på HEK avser åren 1991–2013 och statistiken baserad på TRIF är tillgänglig för 2011–2014. I den mån det är relevant redovisas åren 2011–2013 parallellt för HEK och TRIF för att underlätta tolkningen av eventuella skillnader i resultat som föreligger mellan undersökningarna.² I redovisningen av disponibel inkomst inkluderas kapitalvinst om inte annat framgår.

Hushållens disponibla inkomst

Medianvärdet för hushållens disponibla inkomst 2014 var 335 000 kronor. Det var en ökning med 3,1 procent jämfört med 2013 och med 8,5 procent sedan 2011, räknat i fasta priser. Ett medianvärde för samtliga hushåll är i de flesta fall inte särskilt användbart. Antalet hushållsmedlemmar varierar liksom antalet personer i hushållet som har inkomster. Därför är det mer intressant att titta på olika typer av hushåll. Som exempel var medianinkomsten 2014 för en ensamstående kvinna utan barn 160 000 kronor, medan beloppet för ett sammanboende par med två barn var 588 000 kronor. Allra högst inkomst hade, som tabell 5 visar, hushåll som består av sammanboende par med kvarboende unga vuxna. I de flesta fall har de kvarboende barnen inkomst, antingen lön eller studiemedel och dessa inkomster ingår i hushållets disponibla inkomst.

Tabell 5. Disponibel inkomst för hushåll efter hushållstyp, 2014

Hushållstyp	Kronor
Samtliga hushåll	335 000
Ensamstående kvinnor utan barn	160 000
Ensamstående män utan barn	202 000
Ensamstående kvinnor med barn	274 000
Ensamstående män med barn	333 000
Sammanboende utan barn	425 000
Sammanboende med 1 barn	574 000
Sammanboende med 2 barn	588 000
Sammanboende med kvarboende unga vuxna	714 000

Medianvärdet för hushållens disponibla inkomst varierar också kraftigt mellan kommunerna. Högst belopp 2014 hade Danderyd med 626 000 kronor vilket var nästan 100 000 kronor mer än Täby som hade det näst högsta beloppet. Överlag är

² Se Lindberg 2016, *Övergång från urvalsbaserad till totalräknad inkomstfördelningsstatistik*, för mer information om de två undersökningarna samt skillnader dem emellan.

beloppen högre i storstadsområdena än i övriga landet. Lägst medianinkomst 2014 hade hushållen i Dorotea och Åsele med 255 000 kronor.

Är då detta ett bra sätt att jämföra hushållens inkomster mellan olika kommuner eller andra befolkningsgrupper? Nej, inte om man vill att jämförelsen ska spegla någon form av ekonomisk standard i kommunerna. De kommuner som hade lägst medianinkomst är också de kommuner som har störst andel enpersonshushåll och detta bidrar till att medianinkomsten räknat på samtliga hushåll blir låg. Vill man studera inkomstskillnader mellan kommunerna är det därför bättre att dela upp hushållen i olika hushållstyper och jämföra dem.

Det finns kommuner som hamnar betydligt längre ner på listan över inkomster för samtliga hushåll än de gör när man jämför de olika hushållstyperna var för sig. I denna grupp ingår flera kommuner i Storstockholm, bland annat Stockholm, Solna, Sundbyberg, Lidingö och Nacka. Därutöver även ett antal relativt stora kommuner, till exempel Sundsvall, Gävle, Örebro, Helsingborg och Karlstad. De flesta av dessa kommuner har en stor andel singelhushåll.

För en annan grupp kommuner är förhållandet det omvända. De ligger betydligt högre upp på listan när inkomsterna är beräknade på samtliga hushåll än de gör när enskilda hushållstyper jämförs. De flesta av dessa kommuner ligger långt från storstäderna, exempelvis Habo, Gnosjö och Vaggeryd i Jönköpings län. Men även i denna grupp finns kommuner från alla tre storstadsområdena, till exempel Nykvarn, Lomma och Öckerö. Dessa kommuner har i de flesta fall en liten andel singelhushåll.

Här är ett exempel på hur stora skillnaderna kan bli. Om man jämför medianinkomsten 2014 för samtliga hushåll så hamnar Habo på plats 23 och Stockholm på plats 45 av Sveriges kommuner. Jämför man däremot medianinkomsten för var och en av de tre vanligaste hushållstyperna – ensamstående utan barn, sammanboende utan barn och sammanboende med barn – låg Habo på platserna 92, 48 respektive 91, medan Stockholm låg på platserna 5, 5 respektive 15. Räknat på samtliga hushåll hade Habo nästan 20 procent högre medianinkomst än Stockholm, men när man jämför enskilda hushållstyper hade Habo 35 procent lägre medianinkomst än Stockholm för ensamstående utan barn och 20 procent lägre för sammanboende utan barn och sammanboende med barn. Förklaringen är att kommunerna är markant olika när det gäller fördelningen på olika hushållstyper. Habo har stor andel sammanboende och liten andel singelhushåll. I Stockholm är förhållandet det motsatta.

En annan kommun som visar hur viktigt det är att titta på olika hushållstyper är Solna som låg på plats 39 när man beräknar medianinkomsten för samtliga hushåll. Bland singelhushållen däremot låg Solna på andra plats av Sveriges kommuner och begränsar man sig till gruppen singlar i åldrarna 30–49 år toppar Solna listan både för kvinnor och för män.

Ekonomisk standard

För att underlätta jämförelser mellan olika grupper och för att ta hänsyn till hushållets försörjningsbörda används ofta måttet ekonomisk standard i redovisningen av hushållens inkomster. Förenklat innebär det att hushållets inkomster sätts i relation till antalet personer i hushållet (försörjningsbördan), vilket innebär att inkomsterna för hushåll med olika storlek och sammansättning kan jämföras med varandra. I praktiken tilldelas varje person i hushållet en konsumtionsvikt, vilka sedan summeras för hushållet. Hushållets disponibla

inkomst divideras sedan med hushållets konsumtionsvikt för att erhålla hushållets inkomst per konsumtionsvikt. I redovisningen benämns detta som disponibel inkomst per konsumtionsenhet (förkortat k.e.) alternativt som hushållens ekonomiska standard.

I tabell 6 redovisas inkomststrukturen för måttet disponibel inkomst per k.e. för hushåll år 2014. Inkomststrukturen visar med hur mycket respektive inkomstslag bidrar till den disponibla inkomsten.

Av de tre största inkomstslagen, löne- och företagarinkomst, pension respektive kapitalinkomst har de två förstnämnda varit förhållandevis stabila sedan år 2003. Löne- och företagarinkomst har sedan 2003 pendlat runt eller strax under 60 procent medan inkomsterna från pension i genomsnitt stått för strax under en femtedel av inkomsterna för hushållen. Inkomsterna från kapital har däremot ökat från cirka 6 procent år 2003 upp till 13 procent år 2014. Under samma period har inkomstandelen från sjuk- och aktivitetsersättning, sjuk- och föräldrapenning samt arbetsmarknadsstöd sjunkit från cirka 9 procent till knappt 5 procent.

Tabell 6. Inkomststruktur för disponibel inkomst per k.e., hushåll, 2014

	Medelvärde, tkr	Andel i procent
Löne- och företagarinkomst	205,7	58,9
Kapital	40,2	13,0
Pension	71,6	18,8
Sjuk- och aktivitetsersättning	6,3	1,6
Sjuk- och föräldrapenning, arbetsmarknadsstöd m.m.	12,1	3,2
Generella bidrag	7,4	2,8
Bostadsstöd	3,3	1,2
Ekonomiskt bistånd	1,5	0,6
Skatt	-81,6	-
Övriga negativa transfereringar	-3,9	-
Disponibel inkomst	262,6	100

Inkomstspridning

Spridningen av inkomster kan analyseras på flera olika sätt. I tabell 7 är befolkningen indelad i decilgrupper, där tiondelen med lägst inkomster är i grupp 1 och tiondelen med högst inkomster är i grupp 10. Cirka en fjärdedel av inkomsterna tillföll år 2014 tiondelen med högst inkomster, att jämföra med år 1991 då andelen var en femtedel. Den halva av befolkningen med lägst inkomster (decil 1-5) erhöll 30 procent av inkomsterna 2014. Motsvarande andel 1991 var 35 procent.

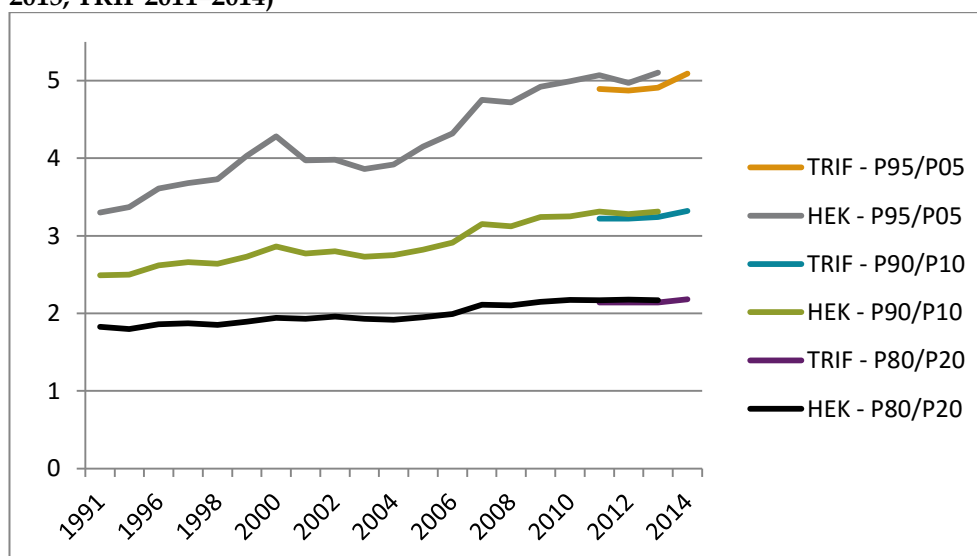
Inkomstutvecklingen sedan 1991 skiljer sig markant åt mellan de olika grupperna, vilket förklarar den ökande koncentrationen av inkomster till decilerna med högre inkomster. Bland annat har ökningen för decil 10 under perioden 1991-2014 varit cirka 5 gånger större än ökningen för decil 1.

Tabell 7. Disponibel inkomst per k.e. för samtliga personer, medelvärde, inkomstutveckling 1991–2014 samt andel av inkomstsumma, fasta priser

	Medelvärde, tkr			Utveckling (%)	Andel av inkomstsumma		
	1991	2000	2014		1991	2000	2014
Decil 1	73,3	69,8	87,8	19,8	4,4	3,7	3,3
Decil 2	105,4	107,4	139,1	32,0	6,4	5,7	5,2
Decil 3	119,3	122,5	166	39,1	7,2	6,5	6,2
Decil 4	132,1	136,4	192	45,3	8	7,2	7,2
Decil 5	144,1	150,7	217,1	50,7	8,7	8	8,1
Decil 6	157,7	166,6	243,2	54,2	9,6	8,8	9,1
Decil 7	173,6	185,8	273	57,3	10,5	9,9	10,2
Decil 8	193,7	210	310,8	60,5	11,7	11,1	11,6
Decil 9	221,8	247,9	366,9	65,4	13,4	13,2	13,7
Decil 10	330,4	487,1	675,5	104,4	20	25,8	25,3
Samtliga	165,1	188,4	267,1	61,8	100	100	100

Inkomstspridningen kan också åskådliggöras genom att beräkna kvoter mellan percentilgränser. Exempelvis är P95/P05 kvoten mellan gränsvärdet för de 5 procent med högst ekonomisk standard och de 5 procent med lägst ekonomisk standard. År 1991 var denna kvot 3,30, år 2000 hade den ökat till 4,28 och år 2014 till 5,09. Även kvoterna P90/P10 och P80/P20 har haft en trendmässig ökning, om än i en något lägre takt än för P95/P05. Att kvoterna har blivit större visar att skillnaderna har ökat mellan dem med högre ekonomisk standard och dem med lägre ekonomisk standard.

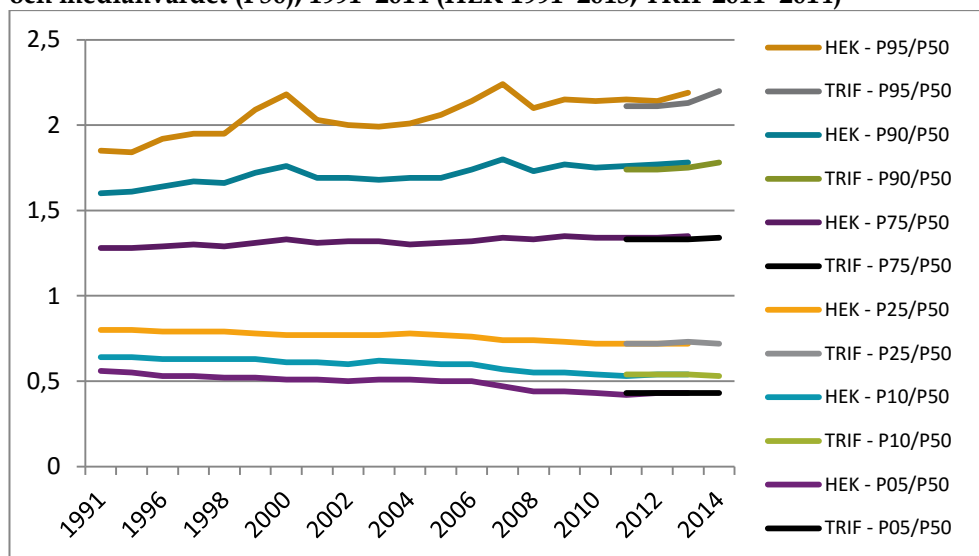
Diagram 9. Percentilkvoter, disponibel inkomst per k.e., 1991–2014 (HEK 1991–2013, TRIF 2011–2014)



Genom att studera percentilgränser i förhållande till medianen kan man få en uppfattning om hur utvecklingen ser ut i olika skikt av inkomstfördelningen i förhållande till utvecklingen för fördelningens mittpunkt. Diagrammet nedan visar att avståndet till medianen ökar både för de grupper som ligger över och de som ligger under medianvärdet, vilket innebär att den rikare halvan drar ifrån de som

ligger i mitten av fördelningen, medan inkomsterna för dem som ligger i mitten av fördelningen ökar i snabbare takt än inkomsterna för dem som ligger på den undre halvan.

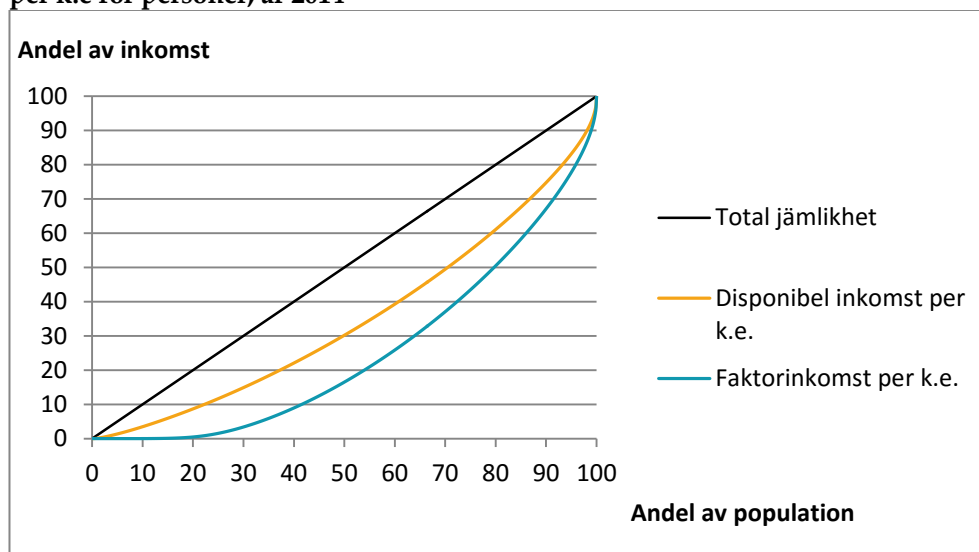
Diagram 10. Avstånd till medianvärdet. Kvoten mellan olika percentilgränser och medianvärdet (P50), 1991–2014 (HEK 1991–2013, TRIF 2011–2014)



Ovanstående mått för att belysa ojämlikheten i inkomster fångar endast upp inkomstförhållandena i den specifika grupp som är mätområde eller mätpunkt. Ett vanligt förekommande mått för att täcka hela befolkningen är Gini-koefficienten. Gini-koefficienten har sin grund i den så kallade Lorenzkurvan, vilken visar fördelningen av inkomster i en population.

Diagrammet nedan visar inkomstfördelningen 2014 för både faktorinkomst per k.e. och disponibel inkomst per k.e. Längs X-axeln (vågrät) är befolkningen sorterad i inkomstordning (disponibel inkomst per k.e.) och Y-axeln (lodrät) visar den ackumulerade inkomsten för befolkningen.

Diagram 11. Lorenzkurva för disponibel inkomst per k.e. samt faktorinkomst per k.e för personer, år 2014

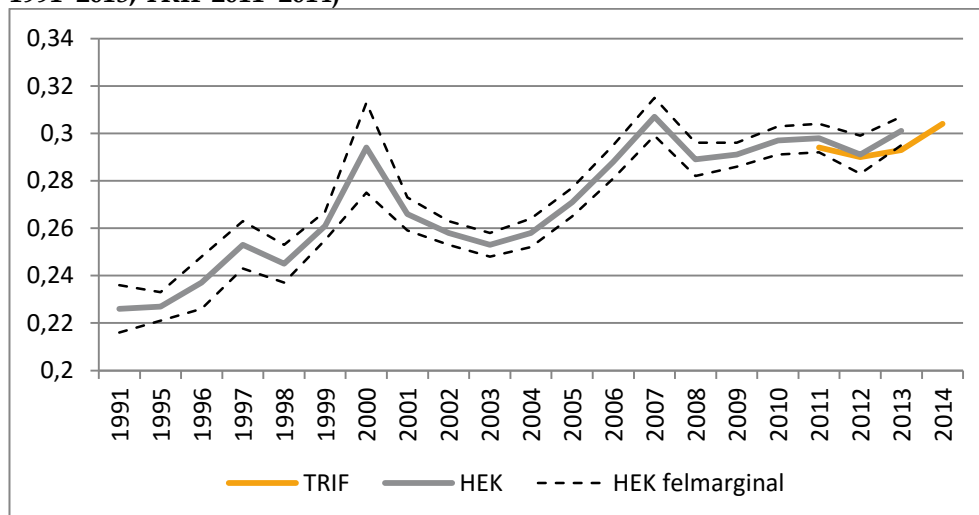


Den diagonala linjen visar hur det skulle se ut om inkomsterna var helt jämnt fördelade, det vill säga om alla personer i befolkningen hade lika stora inkomster. Följer man den diagonala linjen ser man att 20 procent av befolkningen har 20 procent av inkomsterna, att 40 procent av befolkningen har 40 procent av inkomsterna och så vidare. Tittar vi på siffrorna för faktorinkomst ser vi att de 20 procent av befolkningen med lägst disponibel inkomst endast har en bråkdel av faktorinkomsterna och att den halva av befolkningen med lägst inkomster har cirka en sjättedel av faktorinkomsten. Först vid cirka 80 procent av befolkningen uppnås 50 procent av de totala inkomsterna, vilket omvänt innebär att övriga 50 procent av faktorinkomsten tillfaller de 20 procent av befolkningen med högst inkomster.

Faktorinkomst är som nämnts tidigare summan av arbetsinkomster och kapitalinkomster. Transfereringar och skatter bidrar båda till en omfördelning och utjämning av inkomsterna, vilket innebär att Lorentzkurvan för disponibel inkomst ligger närmare linjen för total jämlikhet. De 20 procent med lägst inkomst har tillsammans cirka 9 procent av de disponibla inkomsterna, de 50 procent med lägst inkomst har tillsammans cirka 30 procent av inkomsterna och de 20 procent med högst inkomst har tillsammans cirka 40 procent av inkomsterna.

Gini-koefficienten erhålls genom att beräkna den yta som är mellan den diagonala linjen för total jämlikhet och linjerna för disponibel inkomst respektive faktorinkomst – ju större yta desto större gini-koefficient (gini-koefficienten är lika med den beskrivna ytan multiplicerad med två). Av diagrammet ovan framgår att ytan är större för faktorinkomsten än för den disponibla inkomsten, vilket innebär att gini-koefficienten för faktorinkomst är högre än för disponibel inkomst, ungefär 0,50 jämfört med 0,30 år 2014.

Diagram 12. Gini-koefficient för disponibel inkomst per k.e., 1991–2014 (HEK 1991–2013, TRIF 2011–2014)



Utvecklingen för gini-koefficienten för disponibel inkomst per k.e. för åren 1991–2014 framgår av diagram 12.

Gini-koefficienten för faktorinkomst per k.e. har för den aktuella perioden pendlat runt 0,50, den lägsta noteringen 1991 (0,453) och toppnotering år 2000 (0,525). Gini-koefficienten för disponibel inkomst per k.e. har under samma period haft en

trendmässig ökning med lägsta noteringen 1991 (0,226) och högsta år 2007 (0,307), vilket för övrigt är det högsta värdet sedan SCB påbörjade mätningarna 1975.

Eftersom gini-koefficienten för disponibel inkomst per k.e. har ökat mer än för faktorinkomst per k.e. under mätperioden innebär det att transfereringar och skatter inte omfördelar inkomsterna i lika stor omfattning 2014 som i början av perioden. Om man tittar på utvecklingen av disponibel inkomst per k.e. exklusive kapitalvinst låg gini-koefficienten 1991 på 0,208. År 2000 hade den stigit till 0,240 och 2014 till 0,271.

Stigande fastighetspriser och en mycket god utveckling på börsen har medfört att många hushåll har realiserat stora kapitalvinster. Vinsterna är främst koncentrerade till dem med högst inkomst. Den ojämna fördelningen av kapitalvinster påverkar i hög grad utvecklingen av inkomstspridningen. Den ökade inkomstspridningen kan därför delvis förklaras av ökade kapitalvinster, men spridningen har således ökat även när man exkluderar kapitalvinsterna.

Den maximala utjämningsprocenten är ytterligare ett mått på inkomsternas fördelning som kan härledas utifrån Lorentzkurvan. Måttet mäter andelen av inkomsterna för personer som ligger över genomsnittet som måste flyttas till personer under genomsnittet för att total jämlikhet ska uppstå. Måttet kallas även för the Robin Hood index eller Hoover index, och motsvaras av den längsta distansen mellan diagonalen (total jämlikhet) och Lorentzkurvan. För år 2014 är den maximala utjämningsprocenten 20,8 procent för disponibel inkomst per k.e., vilket innebär att 20,8 procent av inkomsterna måste flyttas från de personerna med en inkomst över genomsnittet till personerna med en inkomst under genomsnittet för att total jämlikhet ska uppnås.

Ekonomisk standard för olika grupper

Medianvärdet för den ekonomiska standarden i Sverige 2014 för hela befolkningen var 229 900 kronor. I den fortsatta redovisningen av belopp för olika grupper anges inom parentes beloppets storlek i procent av beloppet för hela befolkningen. Som exempel betyder 126 % att beloppet är 26 procent högre än beloppet för hela befolkningen och 83 % betyder att beloppet är 17 procent lägre än beloppet för hela befolkningen.

Mellan 1991 och 2014 ökade den ekonomiska standarden med 53 procent mätt i fasta priser. Hela ökningen kan dock tillskrivas perioden från 1999 och framåt. Inkomstutvecklingen under 1990-talet präglades till stor del av den ekonomiska krisen under första halvan av 1990-talet. Mellan åren 1991 och 1995 föll inkomsterna med 9 procent innan de började vända uppåt igen och det var först 1999 som inkomsterna tangerade nivåerna som var innan krisen slog till.

Vissa grupper har haft en bättre inkomstutveckling än andra. Nedan följer en genomgång av inkomster och inkomstutveckling för de vanligaste grupperna i den officiella inkomststatistiken.

Hushållstyper

Bäst ekonomisk standard har sammanboende med kvarboende unga vuxna (personer 20–29 år, vanligen vuxna barn), följt av sammanboende utan barn. År 2014 låg beloppen på 316 300 kronor (138 %) respektive 281 700 (123 %). Lägst ekonomisk standard har ensamstående med barn 160 900 (70 %), med en avtagande standard ju fler barn det finns i hushållet. Ensamstående kvinnor med

barn har en lägre ekonomisk standard, 153 100 kronor (67 %), än ensamstående män med barn, 188 000 kronor (82 %).

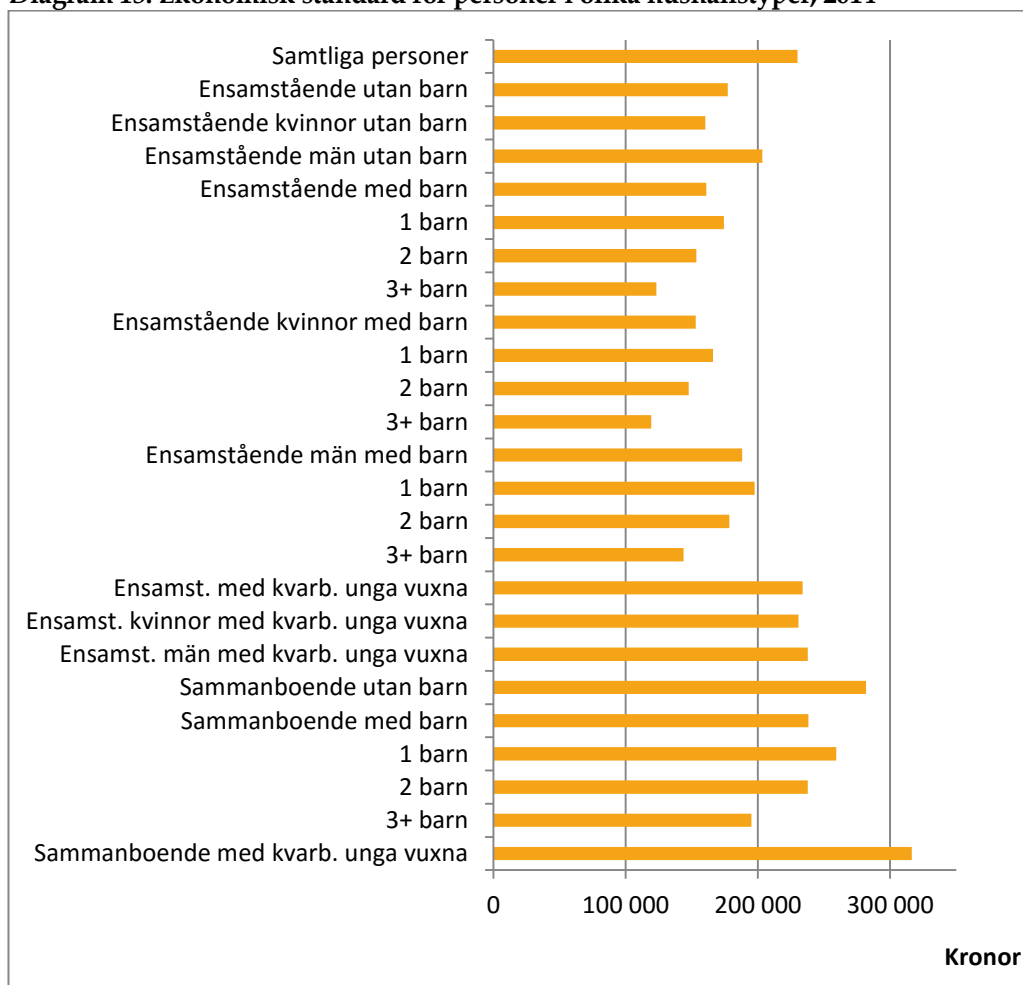
För sammanboende med barn 0–19 år låg beloppet på 238 300 kronor (104 %). Sammanboende med endast ett barn har en ekonomisk standard på 259 200 kronor (113 %) och det är först i hushåll med 3 barn eller fler som den ekonomiska standarden är lägre än för befolkningen som helhet, 195 000 kronor (85 %).

Tittar man på den ekonomiska standarden efter ålder för sammanboende utan barn respektive ensamstående utan barn är det de sammanboende i spannet 50–64 år som har den högsta ekonomiska standarden, 344 600 kronor (150 %). Äldre par, 80– år, har betydligt lägre ekonomisk standard, 182 200 kronor (79 %).

Ensamboende kvinnor har i alla åldersgrupper en lägre ekonomisk standard än män, och det är endast i åldrarna 30–49 år som de ensamstående kvinnorna kommer upp i en nivå som tangerar nivån för hela befolkningen.

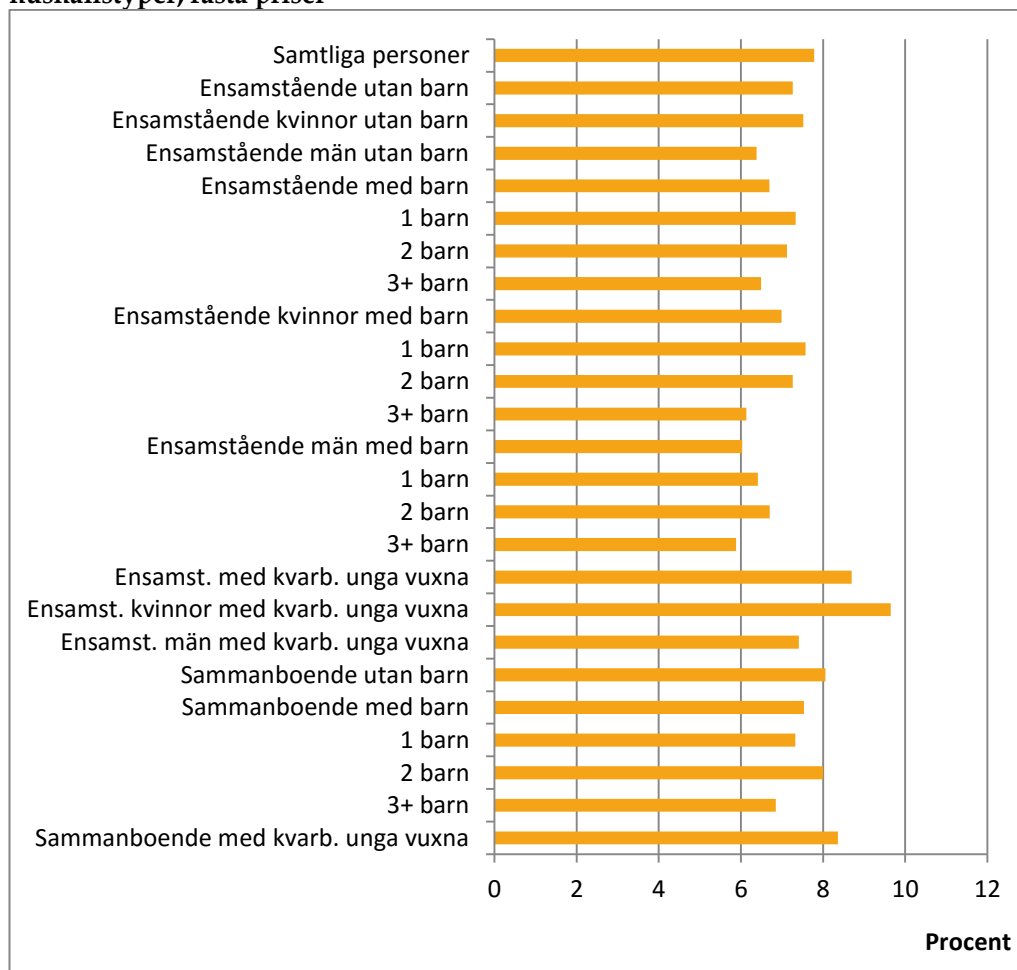
Barn till ensamstående föräldrar har en ekonomisk standard på 150 000 kronor (62 %), medan beloppet för barn till sammanboende föräldrar är 227 000 (99 %). Skillnaderna innebär att barn till ensamstående har en ekonomisk standard motsvarande 66 procent av den ekonomiska standarden som barn till sammanboende har. Skillnaderna ökar ytterligare om den ensamstående föräldern är kvinna, 63 procent av vad barn till sammanboende har, jämfört med 81 procent för barn till ensamstående män.

Diagram 13. Ekonomisk standard för personer i olika hushållstyper, 2014



Totalt sett har utvecklingen för perioden 2011–2014 (de år som den nya totalräknade statistiken finns för) varit knappt 8 procent. Om vi tittar på utvecklingen för de olika grupperna för perioden 2011–2014 ser vi att ensamstående kvinnor med kvarboende unga haft den bästa utvecklingen, knappt 10 procent. Ensamstående kvinnor, både med och utan barn, har haft en bättre ekonomisk utveckling än män. Sämst utveckling under perioden har ensamstående män med 3 barn eller fler haft, knappt 6 procent.

Diagram 14. Förändring av ekonomisk standard 2011–2014 för personer i olika hushållstyper, fasta priser



Ålder

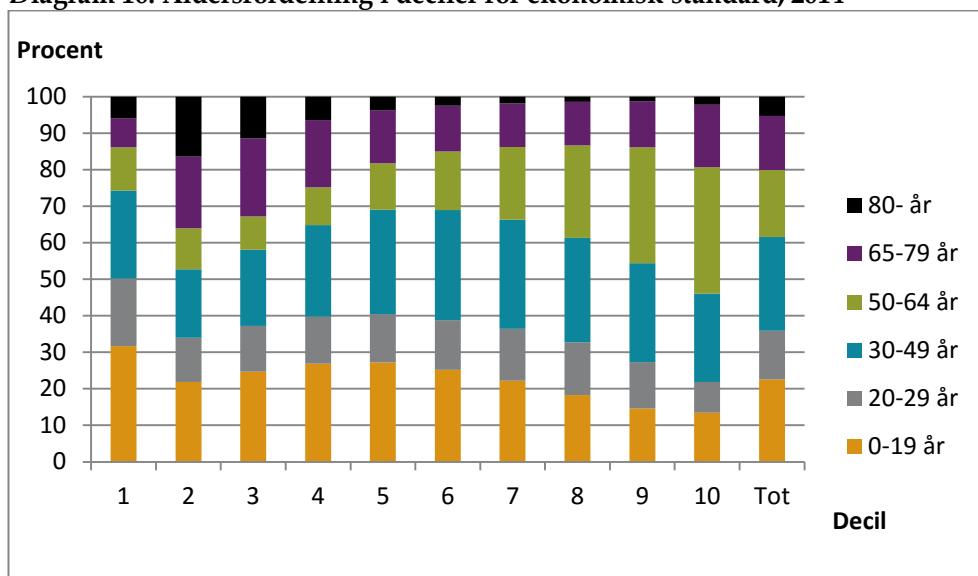
Bäst ekonomisk standard 2014 hade åldersgruppen 50–59 år med 297 400 kronor (129 %), tätt följd av 60–64 år med 294 500 kronor (128 %). Lägst ekonomisk standard hade de äldsta. Gruppen 80 år och äldre låg på 160 300 kronor (70 %). Diagram 15 visar den ekonomiska standarden för ettårsklasser. Den horisontella linjen visar medianvärdet för hela befolkningen. Av diagrammet framgår att personer i åldrarna 38–69 år har en ekonomisk standard över medianvärdet för samtliga, medan de äldres ekonomiska standard avtar med stigande ålder.

Diagram 15. Ekonomisk standard för personer efter ålder, 2014



I diagram 16 redovisas åldersfördelningen i respektive decil för ekonomisk standard. Stapeln Tot visar åldersfördelningen för hela befolkningen. Det framgår tydligt att åldersgrupperna 0–19 år respektive 20–29 år är överrepresenterade i decil 1, där de utgör ungefär hälften av personerna, jämfört med befolkningen i stort där 36 procent är i dessa åldersgrupper. Störst andel av gruppen 80– år återfinns i decil 2, där de utgör drygt 15 procent. Det omvända gäller i decil 9, där de endast utgör drygt 1 procent. Åldersgruppen 50–64 år dominerar med sina 35 procent den rikaste tiondelen, vilket nästan är en dubbelt så stor andel jämfört med befolkningen som helhet.

Diagram 16. Åldersfördelning i deciler för ekonomisk standard, 2014

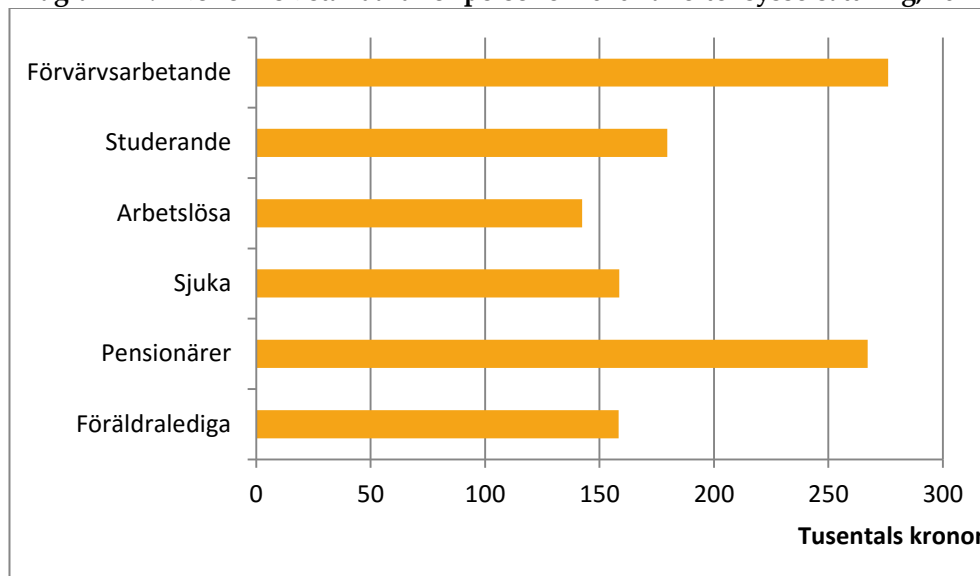


Bäst utveckling av den ekonomiska standarden under åren 2011–2014 har gruppen 70–74 år haft, cirka 11 procent ökning. Även grupperna 65–69 år och 20–24 år har haft en bra utveckling, i båda fallen strax under 10 procent. Sämst har utvecklingen varit för de yngsta, 0–5 år, drygt 5 procent, samt för personer i åldersspannet 30–34 år, cirka 6 procent.

Sysselsättning³

Personer i åldrarna 20–64 år och som förvärvsarbetar har högre ekonomisk standard än de personer som inte förvärvsarbetar och skillnaderna har för de flesta grupper ökat under perioden 2011–2014.

Diagram 17. Ekonomisk standard för personer 20–64 år efter sysselsättning, 2014



År 2014 hade studerande en ekonomisk standard som låg på 65 procent av vad de förvärvsarbetande hade. För arbetslösa låg andelen på 52 procent och för sjuka respektive föräldralediga på 57 procent. Pensionärer i åldern 20–64 år hade en ekonomisk standard motsvarande 97 procent av de förvärvsarbetande.

Endast gruppen studerande har närmast sig de förvärvsarbetande under perioden, 2011 låg den ekonomiska standarden på 64 procent av de förvärvsarbetandes standard. Övriga grupper har tappat mellan 2 och 4 procentenheter i förhållande till de förvärvsarbetande.

Födelseland

Personer födda i Sverige har högre ekonomisk standard än personer födda utomlands och skillnaden har ökat sedan 1991. Då hade utrikes födda en ekonomisk standard som låg på 90 procent av vad personer födda i Sverige hade. År 1999 var andelen 85 procent och 2014 hade andelen sjunkit till 76 procent.

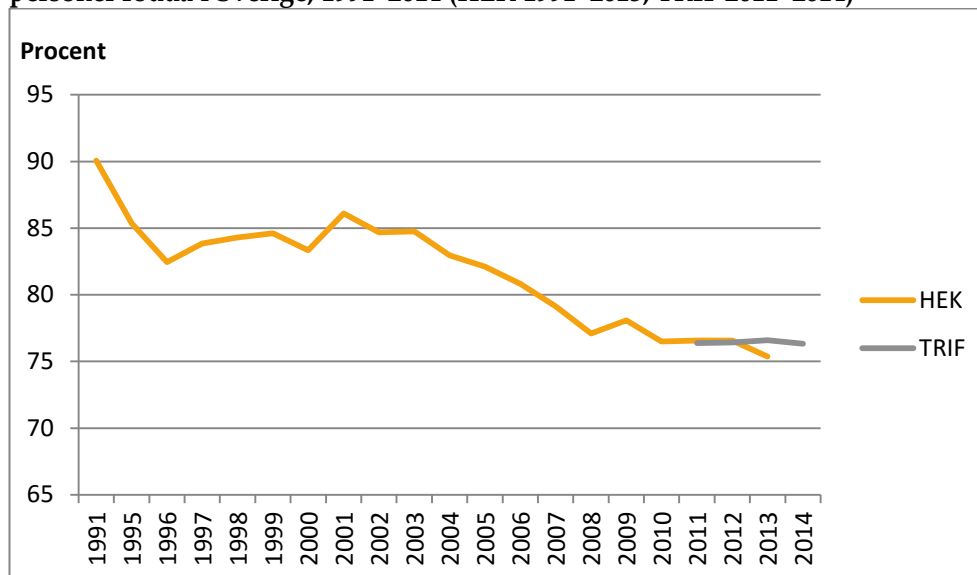
Utrikes födda är dock en heterogen grupp och den ekonomiska standarden skiljer sig åt beroende både på födelseregion och på vistelsetid i Sverige.

Av utrikes födda personer hade personer födda i Oceanien (inkluderar bland annat Australien och Nya Zeeland) och Nordamerika högst ekonomisk standard 2014, 101 respektive 90 procent av den ekonomiska standarden för personer födda i Sverige. Lägst ekonomisk standard hade personer födda i Afrika respektive Asien, 60 respektive 67 procent av personer födda i Sverige. Motsvarande siffror för

³ Klassificeringen av sysselsättning är baserad på en persons sammansättning av inkomster under referensåret och avser personens huvudsakliga sysselsättning under året, se ytterligare information i avsnittet Fakta om statistiken.

personer som bott mer än 20 år i Sverige var 107 respektive 94 procent för Oceanien och Nordamerika, samt 78 respektive 83 procent för Afrika och Asien.

Diagram 18. Ekonomisk standard för utrikes födda personer i förhållande till personer födda i Sverige, 1991–2014 (HEK 1991–2013, TRIF 2011–2014)



Barn med föräldrar som är födda i Sverige hade mellan 1999 och 2014 en ökning av den ekonomiska standarden på 63 procent, mot 17 procent för barn med utrikes födda föräldrar. År 2014 hade barn med utrikes födda föräldrar en ekonomisk standard som låg på 59 procent av vad barn med föräldrar födda i Sverige hade. År 1999 låg andelen på 82 procent.

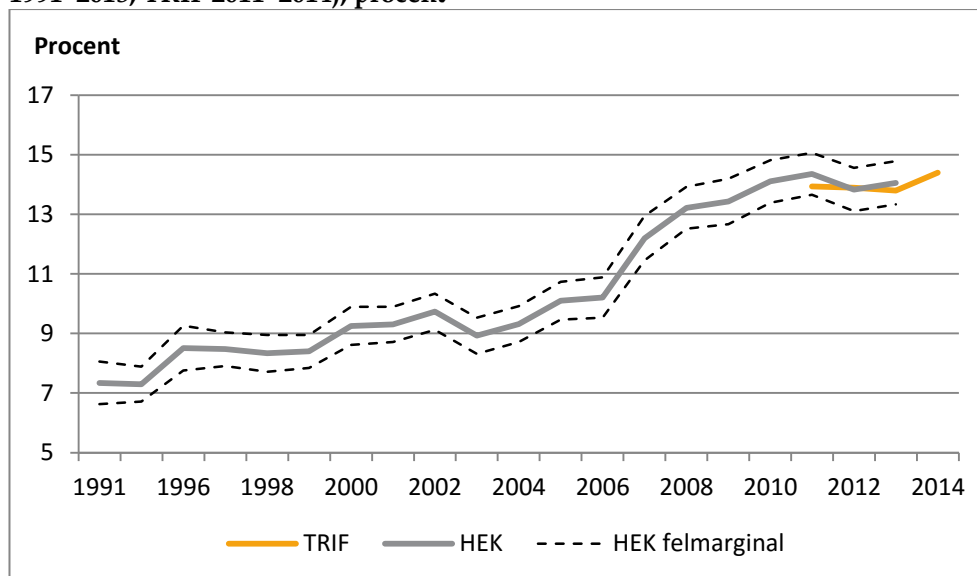
Låg ekonomisk standard

En vedertagen definition av låg ekonomisk standard innebär att ha en ekonomisk standard som ligger under 60 procent av medianvärdet i befolkningen. Detta mått används bland annat av EU som en indikator på "risk för fattigdom och social exkludering".

Måttet har en relativ ansats, vilket innebär att det är den årliga medianinkomsten som används som låginkomstgräns. Andelen med låg ekonomisk standard har sedan början av 90-talet fördubblats, från cirka 7 procent till cirka 14 procent år 2014, se diagram 19. Trots att samtliga inkomstgrupper har fått det bättre i absoluta termer, se inkomstutveckling i tabell 7, har andelen personer med låg ekonomisk standard ökat. Förklaringen till detta är att personer i mitten av inkomstfördelningen haft bättre inkomstutveckling än personer i de lägre inkomstskikten, vilket innebär att den relativa låginkomstgränsen ökat i snabbare takt än inkomsterna för personer under gränsen.

I likhet med ekonomisk standard varierar andelen med låg ekonomisk standard mellan olika grupper. Nedan följer en genomgång av andelen med låg ekonomisk standard samt utvecklingen av denna för de vanligaste grupperna i den officiella inkomststatistiken.

Diagram 19. Andel personer med låg ekonomisk standard, 1991–2014 (HEK 1991–2013, TRIF 2011–2014), procent

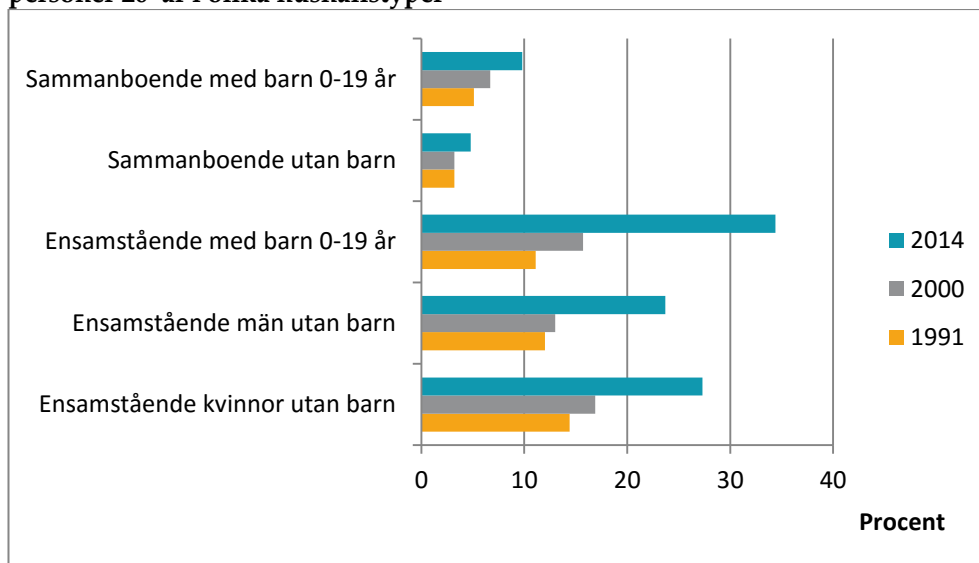


Hushållstyper

I diagram 20 visas utvecklingen sedan 1991 av andel personer med låg ekonomisk standard för de vanligaste hushållstyperna. Ensamstående, både med och utan barn, har haft störst ökning. För ensamstående med barn har andelen tredubblats sedan 1991 och för ensamstående kvinnor respektive män har det skett en fördubbling av andelen med låg ekonomisk standard. Även för sammanboende ökar andelen med låg ekonomisk standard, dock i betydligt långsammare takt. Tittar man på utvecklingen de senaste åren, 2011–2014, så har ökningen även där varit störst för ensamstående med barn, 3,8 procentenheter. Under samma period var ökningen för sammanboende med barn 0,4 procentenheter, medan utvecklingen för sammanboende utan barn gick åt motsatt håll, minus 0,2 procentenheter.

Knappt 19 procent av barn i åldern 0–19 år levde 2014 i hushåll med låg ekonomisk standard. Det är en ökning med cirka 10 procentenheter sedan 1991. Barn till ensamstående kvinnor lever i dubbelt så stor utsträckning som barn till ensamstående män i hushåll med låg ekonomisk standard, 46 procent jämfört med 23 procent år 2014. Motsvarande siffra för barn till sammanboende var 12 procent.

Diagram 20. Andel personer med låg ekonomisk standard 1991, 2000 och 2014 för personer 20-år i olika hushållstyper

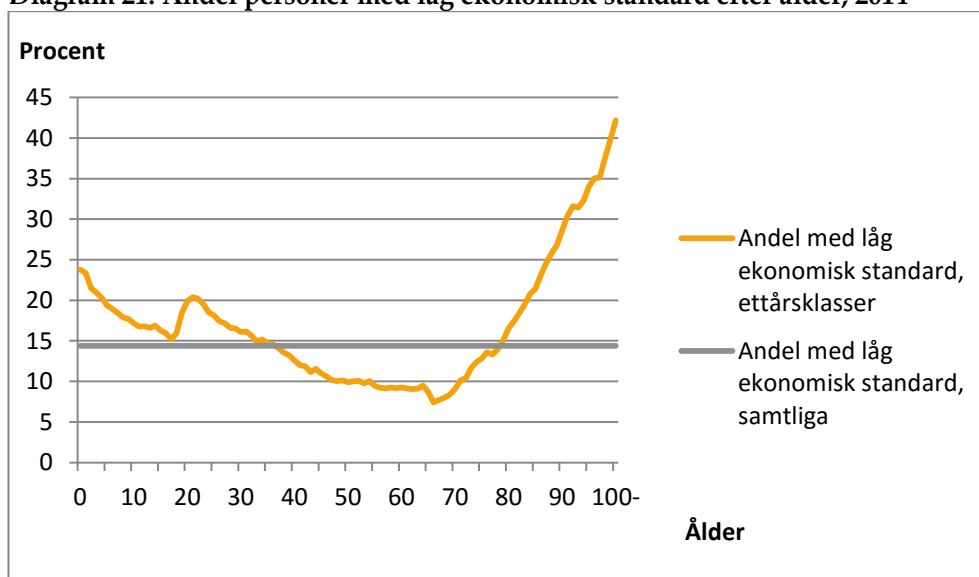


Observera att uppgifterna baserade på TRIF avseende ensamstående med barn är signifikant högre än motsvarande skattning baserad på HEK. Vid jämförelser för åren 2011-2013 är skattningen baserad på TRIF 3-4 procentenheter högre för ensamstående med barn jämfört med HEK.

Ålder

Diagram 21 visar att andelen personer med låg ekonomisk standard är som lägst strax efter pensionsåldern för att sedan stiga kraftigt för äldre personer. Personer i yrkesverksam ålder löper en minskad risk för ekonomisk utsatthet i takt med att de blir äldre och får en bättre ekonomisk standard. Man kan även utläsa att andelen personer med låg ekonomisk standard är markant större i 20-årsåldern, troligtvis på grund av att en stor andel i dessa åldrar väljer att flytta hemifrån och då måste klara sig på sina egna inkomster.

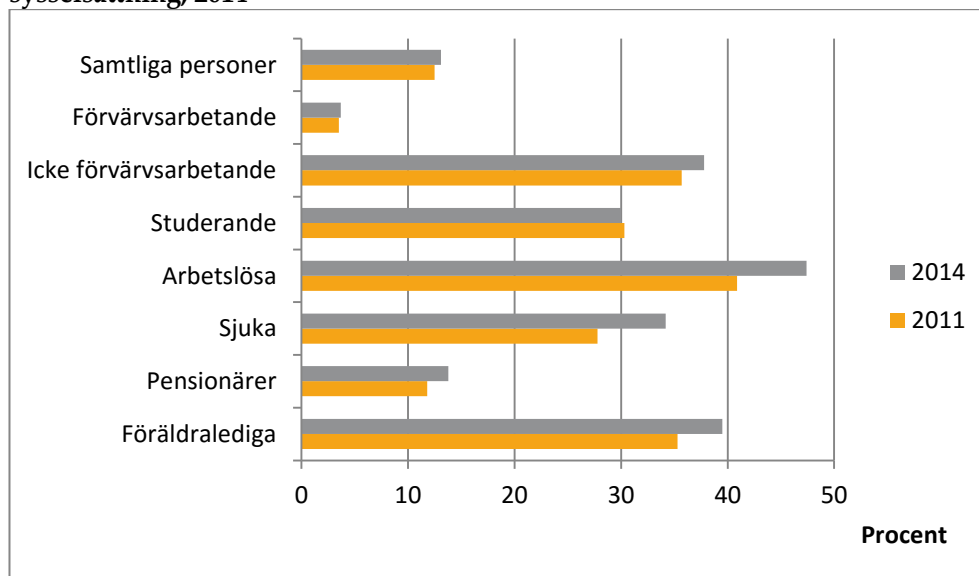
Diagram 21. Andel personer med låg ekonomisk standard efter ålder, 2014



Sysselsättning⁴

Andelen med låg ekonomisk standard är betydligt lägre bland förvärvsarbetande än bland de grupper som inte förvärvsarbetar i åldrarna 20–64 år, och skillnaderna har ökat under perioden 2011–2014. Andelen har under perioden ökat för alla grupper förutom för studerande. Störst var ökningen för arbetslösa respektive sjuka, cirka 6 procentenheter vardera. Av de arbetslösa hade nästan hälften låg ekonomisk standard år 2014, medan en tredjedel av de sjuka hade det.

Diagram 22. Andel personer 20–64 år med låg ekonomisk standard efter sysselsättning, 2014



Födelseland

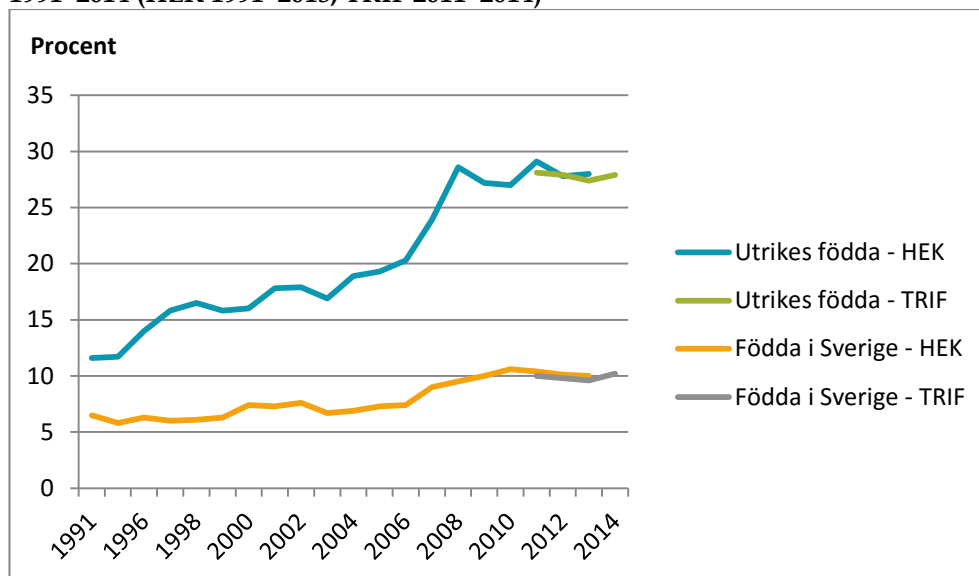
Andelen med låg ekonomisk standard är betydligt högre bland utrikes födda än bland svenskfödda och skillnaden har succesivt ökat sedan 1991. Bland utrikes födda låg andelen strax över 10 procent i början av 1990-talet och kring sekelskiftet på drygt 15 procent. År 2014 hade den ökat till 28 procent. För de svenskfödda ökade andelen under samma period från 6 procent till 10 procent.

Mellan åren 2006–2008 sker en markant ökning av andelen med låg ekonomisk standard bland de utrikes födda. Även bland inrikes födda syns en ökning under denna period, dock inte i samma utsträckning som för de utrikes födda. På senare år har dock den trendmässiga ökningen stannat av i båda grupperna och andelarna har pendlat runt 10 respektive 28 procent för inrikes respektive utrikes födda.

Över 50 procent av barnen till utrikes födda föräldrar lever i hushåll med låg ekonomisk standard. Motsvarande siffra för barn med svenskfödda föräldrar är 10 procent.

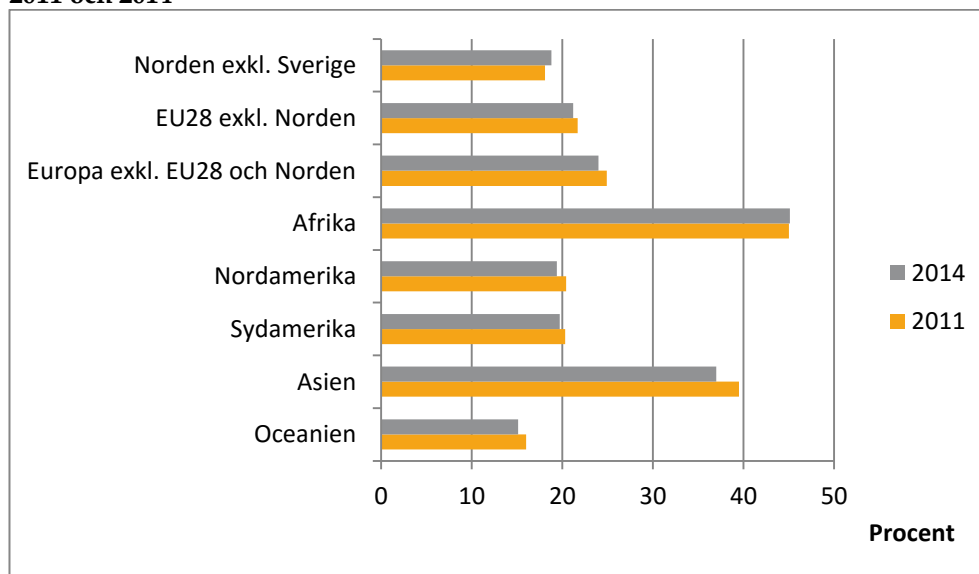
⁴ Klassificeringen av sysselsättning är baserad på en persons sammansättning av inkomster under referensåret och avser personens huvudsakliga sysselsättning under året, se ytterligare information i avsnittet Fakta om statistiken.

Diagram 23. Andel personer med låg ekonomisk standard efter födelseland 1991-2014 (HEK 1991-2013, TRIF 2011-2014)



Skillnaderna i andel med låg ekonomisk standard är stora beroende på födelseregion. För personer födda i Afrika och Asien är risken störst att hamna i ekonomisk utsatthet. Andelen med låg ekonomisk standard minskar med vistelsetiden i Sverige för samtliga grupper. Minskningstakten skiljer sig dock åt mellan de olika grupperna vilket leder till att skillnaderna dem emellan avtar med ökad vistelsetid i Sverige.

Diagram 24. Andel personer med låg ekonomisk standard efter födelseregion, 2011 och 2014



Inkomströrlighet

I detta avsnitt redovisas statistik över inkomströrlighet. Statistiken publicerades av SCB för första gången i juni 2016. Uppgifter finns tillgängliga för åren 2000–2014 för individer och åren 2011–2014 för hushållens ekonomiska standard. Statistiken publiceras årligen, och ny statistik som inkluderar år 2015 kommer att publiceras i början av juni 2017.

Med hjälp av statistiken över inkomströrlighet går det att belysa i vilken omfattning individer förflyttar sig uppåt eller nedåt på inkomstskalan över tid. Vidare finns möjlighet att visa rörligheten för olika grupper, exempelvis för kvinnor och män eller olika åldersgrupper. Den traditionella inkomstfördelningsstatistiken bygger på tvärsnittsdata över årsinkomster. Det finns dock vissa brister med att endast analysera tvärsnittsdata, då människors inkomster förändras över tid, bland annat beroende på var i livscykeln man befinner sig, exempelvis studier eller föräldraledighet eller på grund av tillfälliga händelser såsom arbetslöshet, sjukdom eller husförsäljning. Dessa variationer i inkomster kan få stor inverkan på tvärsnittsstatistiken, där personer som till exempel sålt ett hus tillfälligt klättrar i inkomstfördelningen medan personer som är föräldralediga hamnar längre ner i fördelningen. Statistik över inkomströrlighet kan därför ses som ett viktigt komplement till tvärsnittsstatistiken eftersom den ger möjlighet att bland annat analysera vilka grupper som över tid har låga inkomster och riskerar att fastna i fattigdom och vilka grupper som i större utsträckning har möjlighet att ta sig uppåt i inkomstfördelningen och endast tillfälligt har låga inkomster.

Statistiken är avgränsad till intragenerationell inkomströrlighet, vilken belyser förändringar i inkomster under en persons livstid (till skillnad från en intergenerationell ansats vilken syftar till att belysa sambandet mellan olika generationers inkomstnivåer, det vill säga familjebakgrundens betydelse för en persons inkomst).

Statistiken i rapporten belyser endast relativ inkomströrlighet. Det innebär att rörligheten definieras som förändringar i en persons inkomst (ranking) i förhållande till andra personers inkomst. Inkomstmåtten som används är personers individuella disponibla inkomst, benämnt nettoinkomst i rapporten, samt disponibel inkomst per konsumtionsenhet (ekonomisk standard). Nettoinkomsten visar varje enskild persons inkomst och är bland annat intressant att använda när skillnader mellan kvinnor och män studeras. Om man vill studera en persons ekonomiska standard är hushållets sammanlagda disponibla inkomst relaterat till hushållets försörjningsbörda lämplig att använda.

I avsnittet Inkomströrlighet individuella inkomster beskrivs inkomströrligheten avseende nettoinkomsten för personer perioden 2000–2014 och avsnittet Inkomströrlighet ekonomisk standard belyser inkomströrlighet för personer i termer av ekonomisk standard åren 2011–2014.

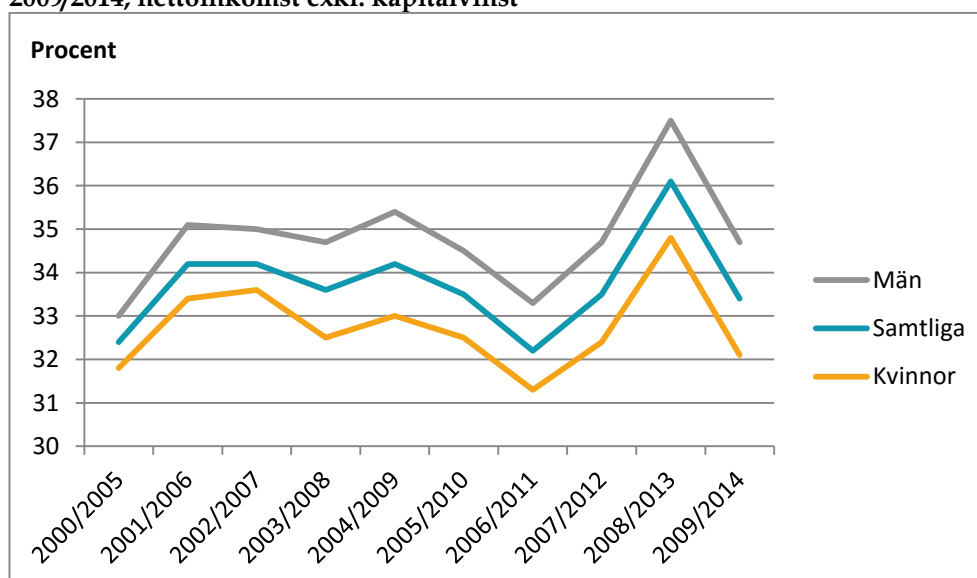
Merparten av resultaten i rapporten är baserade på statistik som är tillgänglig på SCB:s webbplats. Redovisningen i rapporten avser främst inkomster exklusive kapitalvinst. På SCB:s webbplats finns statistik tillgänglig även inklusive kapitalvinst.

Inkomströrlighet individuella inkomster

I diagram 25 redovisas ett sammanfattande mått över inkomströrligheten för personer 20 år och äldre. Diagrammet visar utvecklingen av andelen personer som inte bytt inkomstgrupp när startår och slutår jämförs för respektive delperiod mellan åren 2000 och 2014.⁵ Redovisningen görs för sexårsperioder. Ett högt värde indikerar en låg inkomströrlighet och vice versa. Diagrammet är baserat på decilgrupper och resultaten är inte jämförbara med beräkningar som baseras på andra indelningar av inkomstgrupper.

Under hela perioden 2000–2014 ligger inkomströrligheten kring 34, dvs. var tredje person ligger kvar i samma decilgrupp efter fem år. Män är överlag mindre rörliga än kvinnor och skillnaden i rörlighet har ökat något mellan könen från början av 2000-talet till slutet av mätperioden. Det är en topp i orörligheten perioden 2008/2013, dock sker en direkt tillbakagång till en slags normalnivå perioden efter.

Diagram 25. Andel personer 20- år med samma inkomstgrupp, 2000/2005 - 2009/2014, nettoinkomst exkl. kapitalvinst



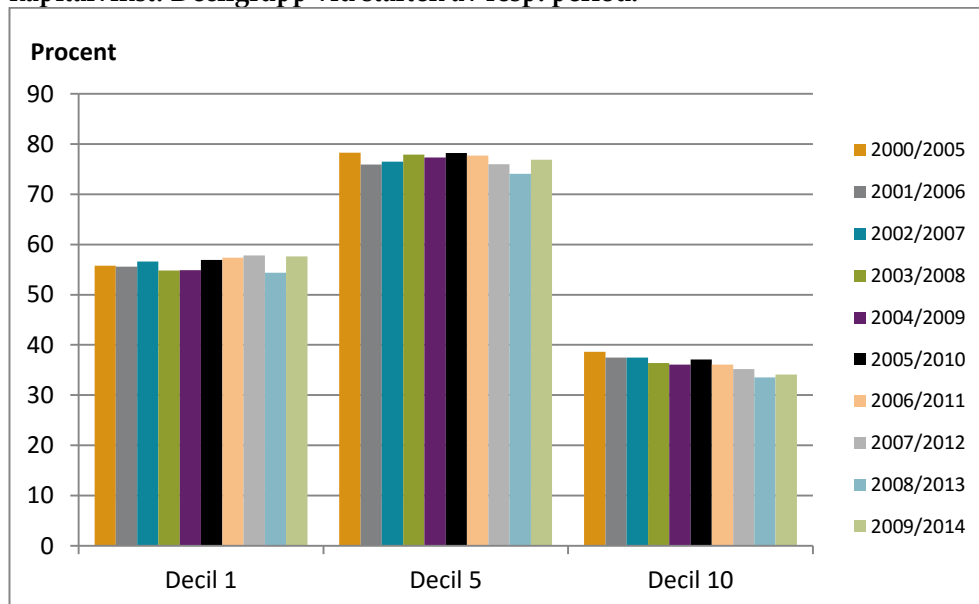
Ett snarlikt sätt att titta på förändringen i inkomströrlighet över tid är att jämföra andel personer som byter inkomstgrupp under olika perioder. I diagram 26 jämförs andel personer som bytt från decilgrupperna 1, 5 och 10 för samma tidsperioder som i diagram 25.

Av diagrammet framgår att rörligheten i decil 1, med undantag för perioden 2008/2013, ökar något under de senare tidsperioderna. I decil 10 är trenden tydligare med minskande inkomströrlighet (detta gäller för samtliga decilgrupper på den övre halvan av inkomstfördelningen, decil 6-9 redovisas dock inte i diagrammet av utrymmesskäl). Det framgår även att rörligheten är större i mitten inkomstfördelningen, där upp emot 80 procent av befolkningen har bytt

⁵ I internationell litteratur benämns måttet ofta Immobility Mean (IM) eller Immobility Ratio (IR), se till exempel Atkinson & Bourguignon, 2015, sid. 840. I Statistikdatabasen (SSD) har vi valt att använda benämningen IM. Se avsnittet Definitioner och förklaringar för ytterligare information om hur måttet är beräknat.

inkomstgrupp, vilket beror på att spridningen av inkomster är mer sammanpressad i mitten av fördelningen än i dess svansar.

Diagram 26. Andel personer 20- år som bytt inkomstgrupp, nettoinkomst exkl. kapitalvinst. Decilgrupp vid starten av resp. period.



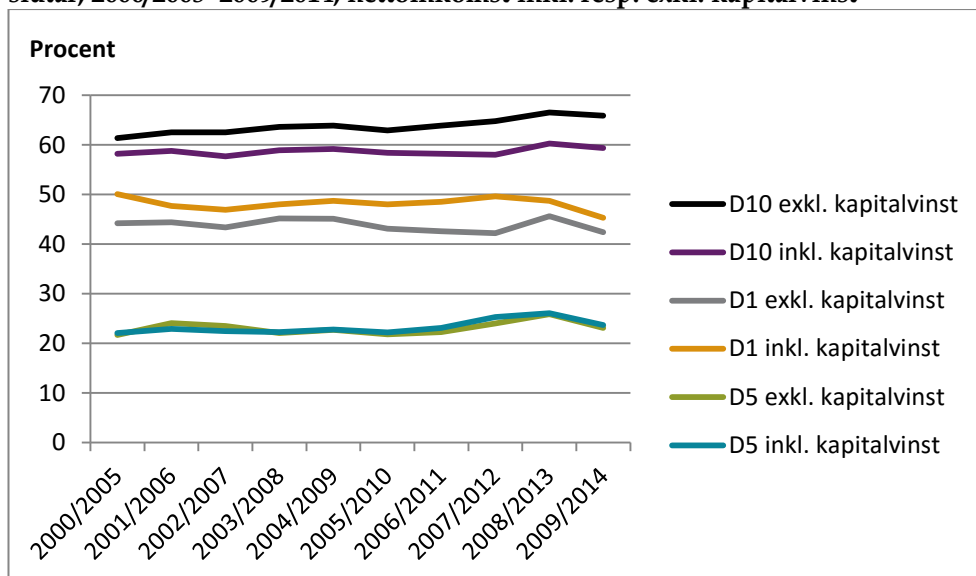
Kapitalvinsternas betydelse

I de två ovanstående diagrammen har inkomsterna exklusive kapitalvinst redovisats. Huruvida kapitalvinsterna ska inkluderas eller ej i redovisningen beror delvis på vad man vill studera och vilka grupper man är intresserad av. För inkomströrlighet över tid har kapitalvinsterna mindre betydelse för resultaten.

I diagram 27 redovisas andelen personer som återfinns i samma inkomstgrupp både i början och i slutet av respektive period inklusive respektive exklusive kapitalvinst. Trenden är på det stora hela likartad för respektive inkomstgrupp oavsett vilket inkomstbegrepp som används. I mitten av inkomstfördelningen är resultaten i det närmaste identiska både när det kommer till trend och nivå. Även om trenden är ungefär densamma för svansarna oberoende om kapitalvinster inkluderas eller inte, så påverkas däremot nivåerna av andel personer som återfinns i sin ursprungliga inkomstgrupp.

Kapitalvinster leder i större utsträckning till att personer i den lägsta inkomstgruppen blir kvar där, vilket troligtvis beror på att dessa personer i mindre omfattning äger sitt eget boende, innehar aktier etc., vilket i sin tur leder till att deras möjligheter att klättra i inkomstfördelningen med hjälp av realisationsvinster vid försäljningar är mindre än för andra grupper. Det omvända gäller för personer i toppen av inkomstfördelningen, vilka i större utsträckning stannar kvar i den högsta inkomstgruppen när kapitalvinsterna exkluderas. En effekt av detta blir således att den absoluta skillnaden i andel personer som återfinns i samma inkomstgrupp startår och slutår (orörlighet) minskar mellan den rikaste och fattigaste tiondelen när kapitalvinsterna inkluderas.

Diagram 27. Andel personer som återfinns i samma inkomstgrupp startår och slutår, 2000/2005–2009/2014, nettoinkomst inkl. resp. exkl. kapitalvinst



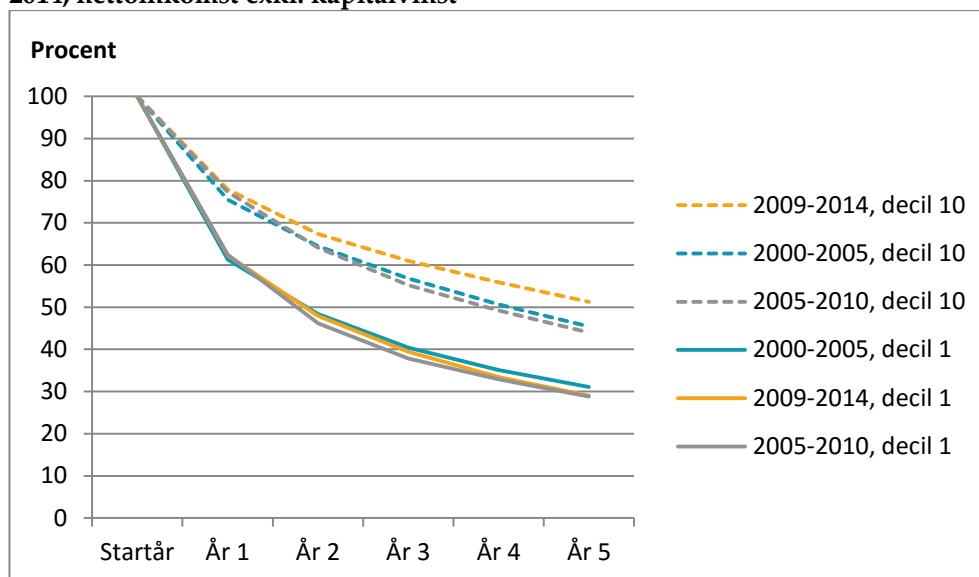
Varaktighet

I stället för att titta på personer som återfinns i samma inkomstgrupp både startår och slutår, men som har en möjlighet att röra sig i inkomstfördelningen däremellan, tittar vi i detta avsnitt på personer som är kvar i samma inkomstgrupp år efter år (varaktighet i en viss inkomstgrupp). Det kan bland annat vara intressant att se vilka grupper det är som löper störst risk att fastna i långvarig fattigdom, hur sammansättningen av dessa grupper ser ut och om sammansättningen förändras över tid.

Diagram 28 visar varaktigheten för decil 1 och decil 10 för perioderna 2000–2005, 2005–2010 samt 2009–2014. Som framgår är varaktigheten i decil 1 förhållandevis konstant över tid. En viss minskning kan dock skönjas från andra året för perioderna 2005–2010 respektive 2009–2014 jämfört med 2000–2005. För den rikaste tiondelen av befolkningen är mönstret det omvända där varaktigheten ökat under den sista mätperioden. Mönstret för decil 1 går igen även när hänsyn tas till kapitalvinster. För decil 10 är trenden densamma med ökad varaktighet under den sista perioden när kapitalvinster inkluderas, dock är skillnaderna inte lika påtagliga som de är i diagram 28.

Av de personer som startåret finns i den lägsta inkomstgruppen är det ungefär 30 procent som ligger kvar där alla de följande fem åren. Som framgår av figuren sjunker andelen mycket redan under första året, då cirka 40 procent lämnar decil 1. Därefter sjunker andelen personer som är kvar i inkomstgruppen i en lägre takt. För decil 1 är det fler än hälften av de som lämnar inkomstgruppen som gör det redan under det första året.

Diagram 28. Varaktighet i decil 1 och decil 10, 2000–2005, 2005–2010 och 2009–2014, nettoinkomst exkl. kapitalvinst



Förlänger man denna period till 15 år, det vill säga hela mätperioden 2000–2014 är det 14 procent som är kvar i decil 1 samtliga 15 år. För decil 10 är det mellan 45 och 50 procent som är kvar i samma inkomstgrupp samtliga sex år för de tre perioderna i diagram 28. I det längre perspektivet, år 2000–2014, är det 21 procent som återfinns i den högsta inkomstgruppen under hela perioden.

Det är även intressant att se hur varaktigheten skiljer sig åt mellan olika grupper. Vi väljer här att fokusera på den mest aktuella tidsperioden, 2009–2014. Bland personer 20 år och äldre blir en större andel av kvinnorna än av männen kvar i inkomstgrupp 1 de efterföljande fem åren, 34 procent av kvinnorna jämfört med 23 procent av männen. Som framgår av diagram 29 är skillnaden mellan könen som minst bland de yngre, 20–29 år, och störst åren efter pension, 65–79 år. 20–29-åringarna sticker även ut i det avseendet att varaktigheten är något högre bland männen än bland kvinnorna.

Diagram 30 visar motsvarande uppgifter för gruppen med högst inkomster. Även här sticker gruppen 20–29 år ut, men här är det istället den åldersgrupp där det är störst skillnad mellan kvinnor och män. Ungefär var fjärde ung kvinna stannar kvar i decil 10 samtliga sex år, jämfört med nästan fyra av tio av männen. Åldersgruppen som har svårast att försvara sin position är de nyblivna pensionärerna, där två tredjedelar halkat ner till en lägre inkomstgrupp. Personerna som år 2009 var 80 år eller äldre och som tillhörde den högsta inkomstgruppen har en större benägenhet att stanna kvar i denna än personerna 65–79 år.

Diagram 29. Varaktighet i decil 1 för kvinnor och män efter ålder, perioden 2009–2014, nettoinkomst exkl. kapitalvinst

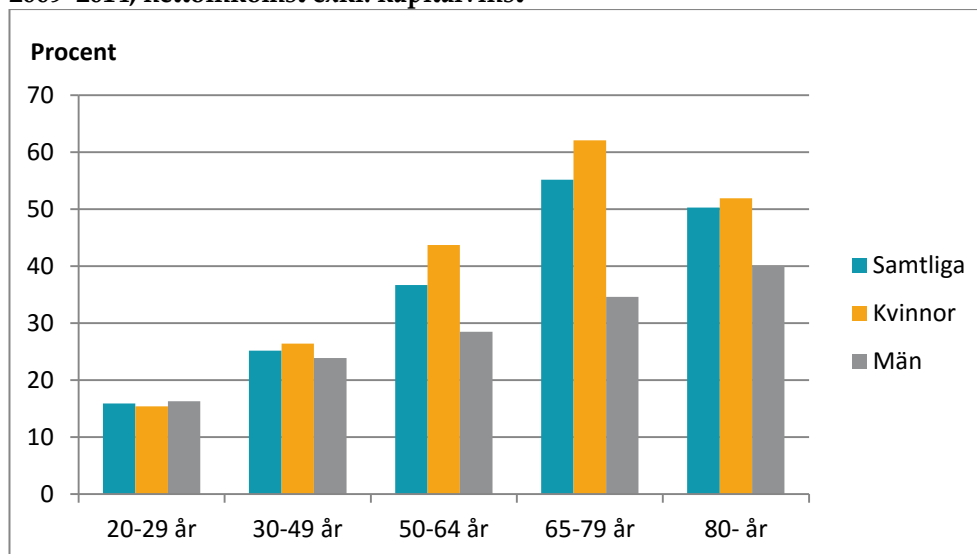


Diagram 30. Varaktighet i decil 10 för kvinnor och män efter ålder, perioden 2009–2014, nettoinkomst exkl. kapitalvinst

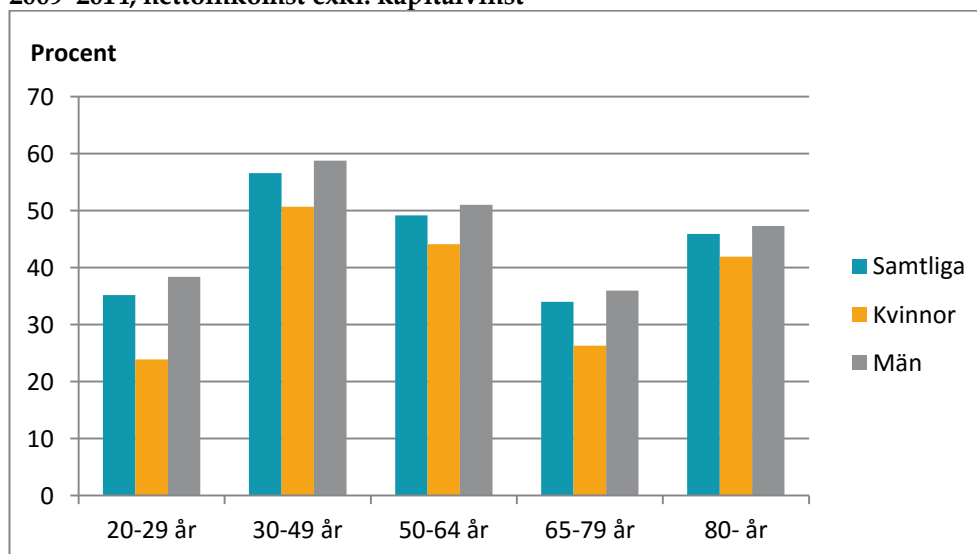
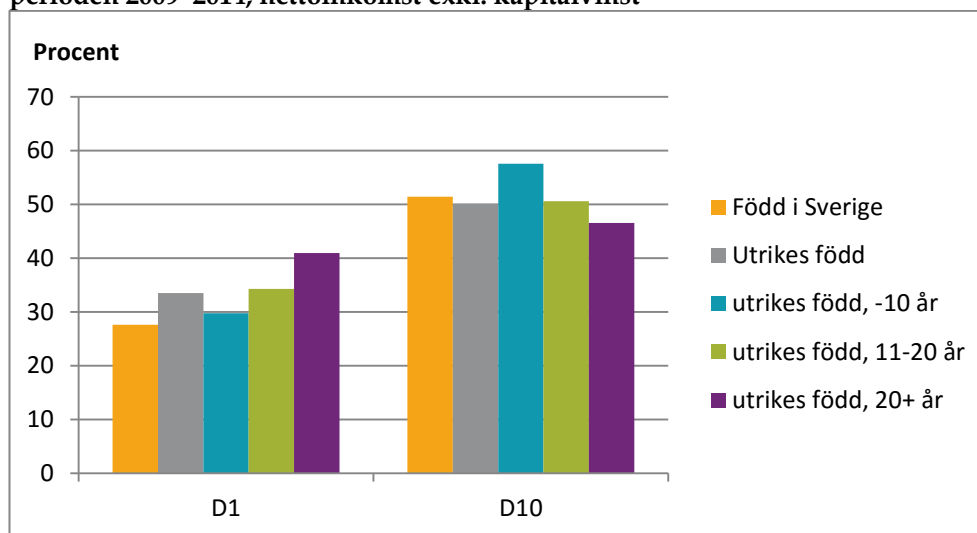


Diagram 31 visar varaktighet i decil 1 och decil 10 för personer födda i Sverige respektive utrikes födda, samt efter vistelsetid i Sverige för utrikes födda. Resultaten i decil 10 är intressanta och visar att det inte är någon direkt skillnad mellan personer födda i Sverige och utrikes födda personer när det gäller andelen som stannar kvar i den högsta inkomstgruppen. De utrikes födda med kortast vistelsetid har högst andel som är kvar i decil 10 samtliga sex år, sedan faller andelen med antal år i Sverige. Ett omvänt mönster gäller för decil 1, där de utrikes födda med kortast vistelsetid är de som har lägst andel som är kvar i inkomstgruppen under samtliga år. Resultaten tyder på att utrikes födda personer med en kortare vistelsetid har större chans att ta sig uppåt i inkomstfördelningen än personer som varit längre i Sverige. En persons ålder korrelerar med personens vistelsetid i Sverige i det avseendet att åldern sätter en maxgräns för vistelsetiden. Vi såg i diagram 29 och 30 att det till stor del finns ett positivt samband mellan

ålder och varaktighet i decil 1 och att det delvis finns ett negativt samband mellan ålder och varaktighet i decil 10. Det är därför logiskt att tänka sig att ålder är en förklarande faktor bakom resultaten i diagram 31, det vill säga personer med en längre vistelsetid är i snitt äldre än personer med en kortare vistelsetid.

Diagram 31. Varaktighet i decil 1 och decil 10 efter födelseland och vistelsetid, perioden 2009–2014, nettoinkomst exkl. kapitalvinst



Sammansättning av decilgrupper

Som vi sett är varaktigheten olika stor i olika grupper. Detta får till följd att sammansättningen i decilgrupperna förändras bland de personer som varaktigt är kvar i dessa. I tabell 8 redovisas befolkningens sammansättning år 2009 för gruppen 20 år och äldre samt hur sammansättningen i decil 1 och decil 10 förhåller sig till denna. Som vi ser är kvinnor, utrikes födda samt de yngsta och äldsta överrepresenterade i decil 1. Det omvända förhållandet gäller i decil 10. De två sista kolumnerna visar sammansättningen för personerna som befunnit sig i decil 1 respektive decil 10 hela perioden 2009–2014. På grund av att kvinnor och utrikes födda tar sig ur decil 1 i lägre utsträckning än män och personer födda i Sverige ökar andelen av dessa i gruppen som varaktigt befunnit sig i decil 1 hela perioden. För ålderssammansättningen sker en utjämning tack vara att unga personer är förhållandevis rörliga och lämnar decil 1 i större utsträckning än de äldre.

Tabell 8. Sammansättning av decil 1 och decil 10 år 2009 samt personerna som är kvar i decil 1 och decil 10 perioden 2009–2014, nettoinkomst exkl. kapitalvinst

	År 2009			År 2009–2014	
	Samtliga	D1	D10	D1	D10
Kvinnor	51,0	57,2	28,1	66,7	23,0
Män	49,0	42,8	71,9	33,3	77,0
Födda i Sverige	85,3	74,9	91,7	72,0	91,9
Utrikes födda	14,7	25,1	8,3	28,0	8,1
20-29 år	16,4	41,4	2,0	21,2	1,1
30-49 år	36,8	23,9	49,3	20,6	55,6
50-64 år	26,4	16,1	36,5	21,5	35,9
65-79 år	16,4	13,6	11,2	28,1	6,9
80- år	4,0	5,0	1,0	8,6	0,5

Inkomströrlighet ekonomisk standard

I detta avsnitt beskrivs inkomströrligheten i termer av ekonomisk standard (disponibel inkomst per k.e.) för personer. Statistiken utgår från den totalräknade inkomstfördelningsstatistiken (TRIF), vilket innebär att sammanvändbarheten och jämförbarheten med den är god.

Ett övergripande sätt att beskriva inkomströrligheten mellan inkomstgrupper är så kallade transitionsmatriser eller transitionsdiagram. Av dessa framgår hur stor andel av populationen som flyttat från en inkomstgrupp till en annan, och det är således enkelt att följa rörelser mellan inkomstgrupper. Tabell 9 är en transitionsmatris för år 2011–2014. Den fetmarkerade diagonalen visar andel personer som är kvar i samma inkomstgrupp båda åren. Exempelvis är 55,6 procent av de som var i decil 1 år 2011 kvar i densamma även år 2014. 15,6 procent har flyttat till decil 2 och 8,9 procent till decil 3 och så vidare. 10 procent av de som befann sig i decil 1 år 2011 har tagit sig upp till den övre halvan av inkomstfördelningen. Motsvarande har 62,8 procent av personerna som befann sig i decil 10 år 2011 stannat kvar i den inkomstgruppen, medan drygt 5 procent har halkat ner till den nedre halvan av fördelningen. Rörligheten är således större i decil 1 än i decil 10, och vi ser även att personerna i decil 1 i större utsträckning rör sig över fler inkomstgrupper än personerna i decil 10. Genomsnittet av andelen personer som inte byter inkomstgrupp (snittet av diagonalen) är det så kallade Immobility Mean (IM), som redogörs för tidigare i detta kapitel. IM för transitionsmatrisen nedan är 37,1, vilket innebär att 37,1 procent av personerna inte bytte inkomstgrupp mellan åren 2011 och 2014.

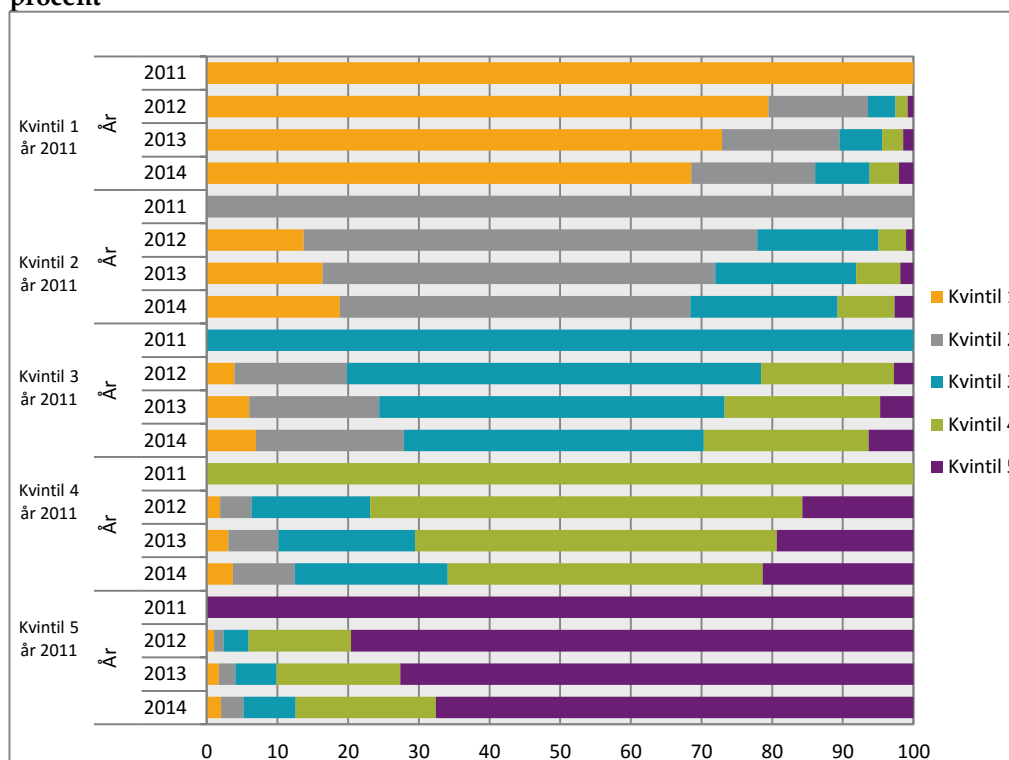
Tabell 9. Förändring av inkomstgrupp år 2011/2014 för personer 20- år, disponibel inkomst per k.e. exkl. kapitalvinst

Inkomstgrupp år 2011	Inkomstgrupp år 2014									
	Decil 1	Decil 2	Decil 3	Decil 4	Decil 5	Decil 6	Decil 7	Decil 8	Decil 9	Decil 10
Decil 1	55,6	15,6	8,9	5,9	4,2	3,2	2,5	1,9	1,4	1,0
Decil 2	18,5	47,4	12,8	7,5	4,8	3,3	2,3	1,7	1,1	0,6
Decil 3	8,4	16,8	36,5	15,0	9,0	5,8	3,8	2,5	1,5	0,7
Decil 4	5,2	7,3	18	29,8	16,8	10	6,2	3,7	2,1	1,0
Decil 5	3,6	4,5	9,0	17,5	25,9	17,6	10,9	6,4	3,4	1,3
Decil 6	2,7	3,1	5,7	9,7	16,7	24,6	18,2	11,2	5,9	2,1
Decil 7	2,1	2,2	4,0	6,4	10,0	16,7	25,0	19,0	10,9	3,7
Decil 8	1,6	1,5	2,7	4,4	6,7	10,0	17,2	27,8	20,6	7,5
Decil 9	1,3	1,0	1,7	2,7	4,2	6,3	9,7	18,5	35,5	19,2
Decil 10	1,1	0,6	0,8	1,2	1,7	2,6	4,2	7,3	17,7	62,8

Transitionsmatriser går som sagt att visualisera i transitionsdiagram. Av diagram 32 framgår inkomströrligheten för perioderna 2011/2012, 2011/2013 samt 2011/2014 för kvintiler, det vill säga befolkningen delas in i fem inkomstgrupper istället för tio grupper som vi använt oss av tidigare. I diagrammet kan man följa inkomströrligheten år för år för personer som befann sig i en viss kvintil år 2011. Diagrammet visar att knappt 80 procent av de som 2011 återfanns i kvintil 1 även gjorde det 2012. År 2013 hade siffran sjunkit till 73 procent för att 2014 ligga på drygt 68 procent.

Som synes är rörligheten mätt som positionsbyten mellan kvintiler lägre än rörligheten mätt som positionsbyten mellan deciler. IM för perioden 2011–2014 baserat på kvintiler är 54,5, att jämföra med 37,1 när rörligheten baseras på deciler. Anledningen till detta är att det helt enkelt är större avstånd inom inkomstgrupperna när dessa mäts som kvintiler och att en person därför behöver röra sig en längre sträcka för att göra en flytt mellan inkomstgrupper. Exemplet visar även att rörlighet mätt som positionsbyten inte är jämförbart när olika indelningar (deciler, kvartiler, kvintiler etc.) ligger till grund för beräkningarna.

Diagram 32. Förändring av inkomstgrupp (kvintiler) år 2011/2012, 2011/2013 och 2011/2014 för personer 20- år, disponibel inkomst per k.e. exkl. kapitalvinst, procent

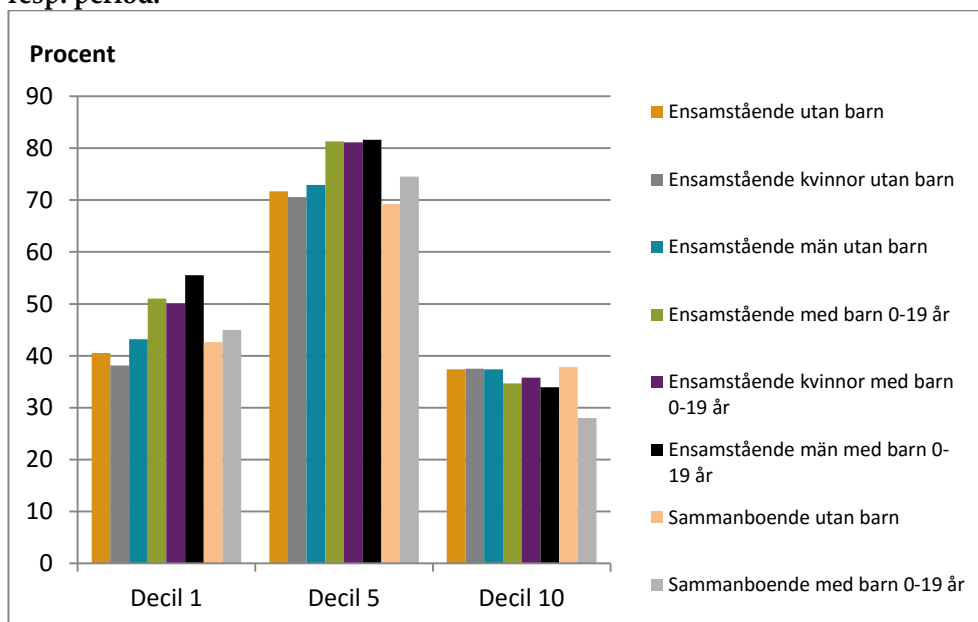


En aspekt av att studera inkomströrligheten i form av ekonomisk standard är att det går att redovisa statistiken efter vilken typ av hushåll personerna tillhör. I diagram 33 redovisas andel personer som bytt inkomstgrupp efter hushållstyp mellan år 2011 och 2014. Klassningen av hushållstyp utgår från startåret, det vill säga 2011.

Mönstret är förhållandevis likt för personer som initialt befann sig i decil 1 och decil 5. I förhållandet mellan hushållstyper är det framför allt personer som tillhörde hushållstypen Ensamstående med barn som särskiljer sig med en större andel som bytt inkomstgrupp. I den högsta inkomstgruppen är det Sammanboende med barn som sticker ut mest, dock åt andra hållet, det vill säga med lägst andel som bytt inkomstgrupp. En faktor att ta med i beräkningarna när inkomströrlighet mäts i form av ekonomisk standard är att förändringar i hushållssammansättningen mellan åren kan föranleda förändrad ekonomisk standard och således resultera i en förändrad position i inkomstfördelningen. Exempelvis kan barnfamiljer få en högre ekonomisk standard i de fall barn flyttar hemifrån, vilket delvis kan bidra till att Ensamstående med barn har en större

benägenhet att klättra i inkomstfördelningen och analogt att Sammanboende med barn (och till viss del även Ensamstående med barn) i större utsträckning stannar kvar i den högsta inkomstgruppen.

Diagram 33. Andel personer som byter inkomstgrupp år 2011/2014 för personer 20- år, disponibel inkomst per k.e. exkl. kapitalvinst. Decilgrupp vid starten av resp. period.



Varaktighet

För att belysa varaktighet används i detta avsnitt indikatorn varaktigt låg ekonomisk standard. Indikatorn, som är en av EU:s indikatorer för att följa risk för fattigdom och social exkludering, är baserad på den årsspecifika indikatorn låg ekonomisk standard.⁶ Låg ekonomisk standard är, som vi sett tidigare i rapporten, definierat som andelen av befolkningen som ligger under 60 procent av medianvärdet för samtliga personer. Indikatorn varaktigt låg ekonomisk standard är framtagen för att skilja de personer som riskerar att fastna i långvarigt låga inkomster från de som endast tillfälligt har låg ekonomisk standard. Varaktigt låg ekonomisk standard är definierat som andelen personer som befinner sig under gränsen för låg ekonomisk standard ett givet år och som även ligger under denna gräns under minst två av de tre föregående åren. Det innebär att en person under en fyraårsperiod ska ha befunnit sig under den årliga gränsen för låg ekonomisk standard under minst tre av dessa för att klassas som att ha varaktigt låg ekonomisk standard.

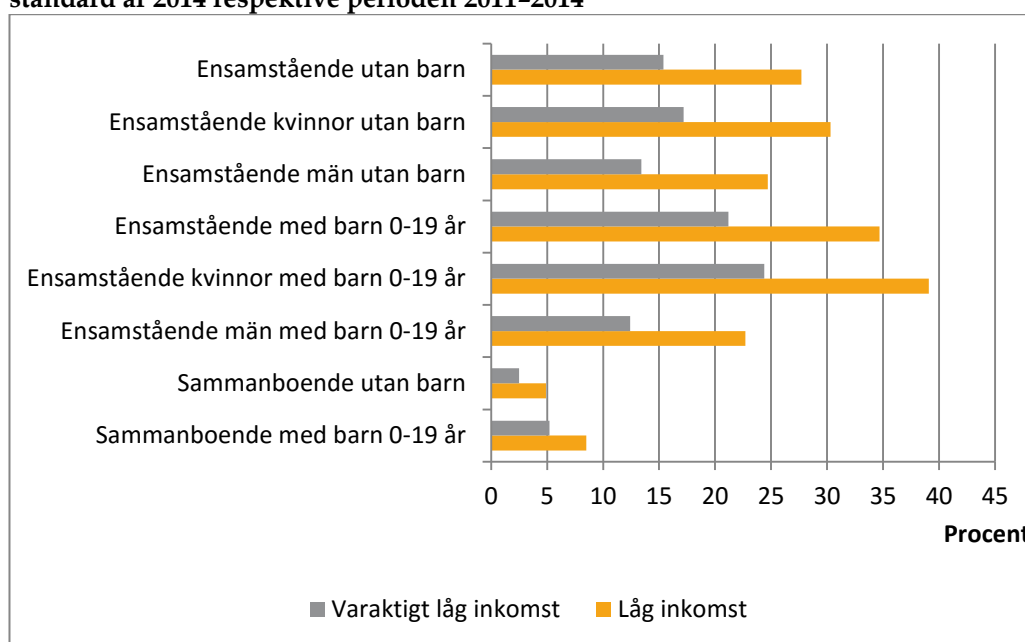
I diagram 34 redovisas andel personer med låg ekonomisk standard 2014 samt andel personer med varaktigt låg ekonomisk standard perioden 2011–2014 efter hushållstyp. Högst andel med låg ekonomisk standard 2014 har ensamstående kvinnor med barn, knappt 40 procent. Detta är även den grupp där risken att fastna i varaktigt låg ekonomisk standard är som högst. Drygt 60 procent av de ensamstående kvinnorna med barn med låg ekonomisk standard 2014 hade även

⁶ Eurostats benämning av varaktigt låg ekonomisk standard är Persistent at risk of poverty.

varaktigt låg ekonomisk standard perioden 2011–2014. Det innebär att knappt var fjärde ensamstående kvinna med barn hade varaktigt låg ekonomisk standard under aktuell period, att jämföra med ungefär var åttonde ensamstående man med barn.

Sammanboende utan barn, som har lägst andel med låg ekonomisk standard (fem procent år 2014), är även den grupp där låg ekonomisk standard i störst utsträckning är temporär. Av de som år 2014 hade låg ekonomisk standard var det drygt hälften som även hade varaktigt låg ekonomisk standard perioden 2011–2014. Motsvarande andel för samtliga personer 20 år och äldre var 59 procent perioden 2011–2014.

Diagram 34. Andel personer 20- år med låg respektive varaktigt låg ekonomisk standard år 2014 respektive perioden 2011–2014



Fakta om statistiken

Statistiken i rapporten bygger på den totalräknade undersökningen Inkomster och skatter samt den urvalsbaserade undersökningen Hushållens ekonomi (HEK).

HEK, som är baserad på ett urval av Sveriges befolkning, har genomförts årligen sedan 1975 fram till och med 2013 och har fungerat som källa till SCB:s officiella inkomstfördelningsstatistik. Uppgifter om hushållssammansättning, vissa bakgrunds- och klassificeringsvariabler samt vissa inkomstkomponenter har samlats in via en telefonintervju, medan merparten av inkomstuppgifterna har hämtats in från administrativa register.

Från och med undersökningsår 2014 ersätts HEK med ny totalräknad inkomstfördelningsstatistik (TRIF). För att underlätta övergången från HEK till TRIF och för att möjliggöra jämförelser mellan de båda undersökningarna finns statistik parallellt för åren 2011–2013.

Inkomster och skatter (IoS) är en totalräknad undersökning och baseras helt och hållet på administrativa register, bland annat från Skatteverket och Försäkringskassan. Den totalräknade inkomstfördelningsstatistiken (TRIF) är en del av IoS, i vilken redovisningen primärt utgår från hushållens inkomster.

Båda undersökningarna har samma syfte; att beskriva utvecklingen och fördelningen av inkomster och inkomsternas struktur för individer och hushåll.

Mer information om statistiken finns att läsa i respektive undersöknings kvalitetsdeklaration, se länkar:

Hushållens ekonomi: <http://www.scb.se/he0103>

Inkomster och skatter: <http://www.scb.se/he0110>

Detta omfattar statistiken

Målpopulationen för den **individbaserade statistiken** är personer som ska vara folkbokförda under aktuell referensperiod enligt de författningar som reglerar folkbokföringen.

Redovisningspopulationen (den population som statistiken de facto är baserad på) är avgränsad enligt:

- Personer som är så kallade helårsindivider, vilket innebär att personerna är folkbokförda vid såväl årets början (1/1) som årets slut (31/12).
- Personer som är 20 år eller äldre.
- Personer som tillhörde en familj vars disponibla inkomst är skild från noll kronor (avser statistik över sammanräknad förvärvsinkomst).
- Personer med en nettoinkomst skild från noll kronor (avser statistik över inkomströrlighet).

Målpopulationen för den **hushållsbaserade statistiken** är privata hushåll bestående av personer som ska vara folkbokförda under aktuell referensperiod enligt de författningar som reglerar folkbokföringen. De hushållsbegrepp som redovisas är kosthushåll (HEK, 1991–2013) och bostadshushåll (TRIF, 2011–2014).

Redovisningspopulationen i HEK är avgränsad enligt:

- Hushåll med personer boende på institution ingår inte. Det gäller bland annat personer i fängelse, äldre personer på ålderdomshem, sjukhem, i gruppboende eller serviceboende med heldygnsomsorg.
- Hushållspopulationen baseras på så kallade helårshushåll, vilket innebär att samtliga vuxna i hushållet ska finnas i RTB per 1/1 respektive 31/12 respektive kalenderår.
- Hushållspopulationen avgränsas till att avse hushåll vilka har en disponibel inkomst skild från noll kronor.
- Hushållspopulationen omfattar endast hushåll där minst en person i hushållet är 18 år eller äldre.

Redovisningspopulationen i TRIF är avgränsad enligt:

- Hushåll med personer som är på församlingen skriven eller saknar känd hemvist ingår ej i hushållspopulationen.
- Hushållspopulationen baseras på så kallade helårshushåll, vilket innebär att samtliga vuxna i hushållet ska finnas i RTB per 1/1 respektive 31/12 respektive kalenderår.
- Hushållspopulationen avgränsas till att avse hushåll vilka har en disponibel inkomst skild från noll kronor.
- Hushållspopulationen omfattar endast hushåll där minst en person i hushållet är 18 år eller äldre.

I statistiken över inkomströrlighet görs ytterligare avgränsningar av den longitudinella populationen som statistiken är baserad på. Följande varianter förekommer i statistiken:

- Personerna ingår i rampopulationen vid referensperiodens startår och slutår. Avser bland annat transitionsmatriser och liknande statistik där det endast är start- respektive slutår som är relevant.
- Personerna ingår i rampopulationen under hela referensperioden, främst statistik avseende varaktighet.

Definitioner och förklaringar

Inkomstvariabler

Referensperiod för inkomstuppgifter är kalenderår.

Sammanräknad förvärvsinkomst är summa av inkomst av tjänst och inkomst av näringsverksamhet (se nedan).

Inkomst av tjänst är summan av lön, förmåner, sjukpenning, föräldrapenning, sjuk-/aktivitetsersättning, a-kassa m.m., kostnadsersättningar, allmän pension/tjänstepension, privat pension och livränta, ej pensionsgrundande ersättning, hobbyverksamhet, ersättningar från fåmansföretag och fåmansägt handelsbolag.

Inkomst av näringsverksamhet avser inkomst av yrkesmässigt bedriven förvärvsverksamhet om inkomsten inte räknas in under inkomstslagen kapital eller tjänst. De flesta intäkter och kostnader som har direkt samband med verksamheten är skattepliktiga respektive avdragsgilla.

Nettoinkomst är summan av en persons alla skattepliktiga och skattefria inkomster minus skatt och övriga negativa transfereringar (exempelvis återbetalt studielån).

Disponibel inkomst är summan av samtliga hushållsmedlemmars alla skattepliktiga och skattefria inkomster minus skatt och övriga negativa transfereringar (exempelvis återbetalt studielån).

Skillnaden mellan nettoinkomst och disponibel inkomst är att nettoinkomst visar den enskilda personens inkomst, medan den disponibla inkomsten avser hushållets inkomst, det vill säga summan av nettoinkomsten för alla personer som ingår i hushållet.

Den disponibla inkomst som redovisas är inte en fullständig mätare av ekonomisk välfärd i vid mening. Utanför mätningarna ligger bland annat egen produktion i hemmen, nyttan av offentlig konsumtion samt eventuella inkomster eller transfereringar som inte finns med i olika administrativa register (exempelvis ekonomiskt stöd från föräldrar till barn som inte längre bor hos föräldrarna, gåvor mellan hushåll, remitteringar, svarta inkomster etc.).

I rapporten förekommer redovisning både inklusive och exklusive kapitalvinst/kapitalförlust, det vill säga den vinst/förlust som uppkommer vid försäljning (realisering) av tillgångar, t.ex. aktier, fonder eller fastigheter.

Inkomstbegreppet som används i statistiken är disponibel inkomst enligt 2004-års definition (CDISP04).

Faktorinkomst är summan av löneinkomst, inkomst av näringsverksamhet, ränta och utdelning samt kapitalvinst och kapitalförlust.

Bakgrunds- och klassificeringsvariabler

Konsumtionsenhet: För att göra jämförelser av t.ex. disponibel inkomst mellan olika typer av hushåll används ett viktsystem där konsumtionen är relaterad till hushållets sammansättning. Den disponibla inkomsten divideras med den konsumtionsvikt som gäller för hushållet. Skalan fastställs av SCB och bygger bl.a. på budgetberäkningar utförda av Konsumentverket och underlag för bedömning av en baskonsumtion som kan beräknas för olika hushållstyper.

Konsumtionsenhetsskala

Ensamboende	1,00
Sammanboende par	1,51
Ytterligare vuxen	0,60
Första barnet 0–19 år	0,52
Andra och påföljande barn 0–19 år	0,42

Exempel: Ett sammanboende par med två barn har en disponibel inkomst på 490 000 kronor. Hushållet har en total konsumtionsvikt på $1,51 + 0,52 + 0,42 = 2,45$. Hushållets disponibla inkomst per konsumtionsenhet blir då $490\ 000 \text{ kronor} / 2,45 \text{ konsumtionsenheter} = 200\ 000 \text{ kronor per konsumtionsenhet}$. Det innebär att hushållet har samma ekonomiska standard som en ensamboende person med en disponibel inkomst på 200 000 kronor.

Bostadshushåll utgörs av samtliga personer som är folkbokförda på samma fastighet och lägenhet. Det speglar således personers folkbokförda boende och det finns inte några krav på gemensam hushållning inom hushållet. Konstruktionen av bostadshushåll baseras på antagandet om att personer bor där de är folkbokförda, vilket stämmer för de flesta personer i Sverige. Det förekommer dock i viss utsträckning att den som bor i en bostad är folkbokförd någon annanstans. Personer som saknar uppgift om lägenhetsidentitet i folkbokföringen undantas från kravet om folkbokföring på lägenhet. För dessa personer, ca 270 000 personer, används familjebegreppet i SCB:s Register över totalbefolkningen (RTB) som approximation för bostadshushåll.

Kosthushåll utgörs av de personer som har gemensam bostad och ekonomi (hushållning). Frågor om hushållets sammansättning ställs i den telefonintervju som genomförs med hushållet och avser personernas faktiska boende. Ett kosthushåll kan till exempel bestå av flera generationer eller av kompisar som bor tillsammans. För att kompisar ska bilda ett gemensamt kosthushåll gäller dock att personerna delar boendekostnad och har gemensam hushållning, i annat fall betraktas de som separata hushåll. Personer som är tillfälligt frånvarande från hushållet, till exempel på grund av studier eller arbete, men som förväntas återkomma, räknas till hushållet. Personer som tillfälligt eller stadigvarande bor i bostaden, men som inte delar hushållning med övriga personer (inneboende), räknas som ett separat hushåll.

Ålder är den uppnådda åldern under inkomståret 2014 för tvärsnittsstatistiken samt för statistiken över varaktigt låg ekonomisk standard. För övrig statistik över inkomströrlighet avses personens ålder vid startåret av respektive period.

Hushållstyp anger hushållets sammansättning och avser förhållandet den 31 december inkomståret.

Sammanboende avser personer som är gifta/registrerade partner alternativt sambo. Med sambo avses personer som inte är gifta/registrerade partner men boende tillsammans under äktenskapsliknande förhållanden. Av personer folkbokförda i samma fastighet och lägenhet med gemensamma barn bildas sambopar. För att bilda sambopar av personer utan gemensamma barn används en modell utifrån nedanstående kriterier:

- Personerna är folkbokförda på samma fastighet och lägenhet.
- Personerna är minst 18 år.
- Personerna är av olika kön.
- Ålderskillnaden mellan personerna är mindre än 15 år.
- Personerna är inte nära släkt.
- Endast ett möjligt sambopar kan bildas inom hushållet.

Ensamstående med barn 0-19 år avser ensamstående med minst ett barn 0-19 år med en förälder-barn-relation till referenspersonen i hushållet samt i förekommande fall även personer 20 år eller äldre med en förälder-barn-relation till referenspersonen i hushållet. En förälder-barn-relation skapas om en person är

biologisk förälder, adoptivförälder, vårdnadshavare eller "Annan person" till någon i hushållet.

Ensamstående med kvarboende unga vuxna 20–29 år avser ensamstående med minst en person 20–29 år med en förälder–barn–relation till referenspersonen i hushållet, samt i förekommande fall även personer 30 år eller äldre med en förälder–barn–relation till referenspersonen i hushållet. En förälder–barn–relation skapas om en person är biologisk förälder, adoptivförälder, vårdnadshavare eller "Annan person" till någon i hushållet.

Sammanboende med barn 0–19 år avser sammanboende med minst ett barn 0–19 år med en förälder–barn–relation till referenspersonen i hushållet samt i förekommande fall även personer 20 år eller äldre med en förälder–barn–relation till någon av referenspersonerna i hushållet. En förälder–barn–relation skapas om en person är biologisk förälder, adoptivförälder, vårdnadshavare eller "Annan person" till någon i hushållet.

Sammanboende med kvarboende unga vuxna 20–29 år avser sammanboende med minst en person 20–29 år med en förälder–barn–relation till någon av referenspersonerna i hushållet, samt i förekommande fall även personer 30 år eller äldre med en förälder–barn–relation till någon av referenspersonerna i hushållet. En förälder–barn–relation skapas om en person är biologisk förälder, adoptivförälder, vårdnadshavare eller "Annan person" till någon i hushållet.

Övriga hushåll avser hushåll som inte kan klassas som ensamstående eller sammanboende.

Observera att innebörden av barn skiljer sig något åt mellan de olika hushållstyperna. I hushållstyperna Ensamstående respektive Sammanboende ingår endast barn som har en förälder–barn–relation någon av referenspersonerna i hushållet. En förälder–barn–relation skapas om en person är biologisk förälder, adoptivförälder, vårdnadshavare eller "Annan person" till någon i hushållet. I hushållstypen Övriga hushåll utvidgas innebörden av barn till att även avse personer 0–19 år vilka ej har en förälder–barn–relation någon av referenspersonerna i hushållet.

Sysselsättning

Sysselsättningen anger en persons huvudsakliga sysselsättning under undersökningssåret baserat på personens sammansättning av inkomster.

Förvärvsarbete avser personer 20–64 år ej klassade som studerande vars löne- och företagarkomst överstiger två basbelopp samt är större än hälften av den sammanräknade förvärvsinkomsten.

Studerande avser personer 20–64 år vars inkomst av studiehjälp/studiemedel är större än ett kvarts basbelopp samt vars summerade löne- och företagarkomst understiger 3,5 basbelopp.

Arbetslösa avser personer 20–64 år ej klassade som studerande vars inkomst av arbetsmarknadsstöd är större än hälften av den sammanräknade förvärvsinkomsten.

Sjuka avser personer 20–64 år ej klassade som studerande vars ersättning i samband med sjukdom är större än hälften av den sammanräknade förvärvsinkomsten. Inkluderar personer med sjuk- och aktivitetsersättning.

Pensionärer avser personer 20–64 år ej klassade som studerande vars inkomst av allmän pension, tjänstepension, privat pensionsförsäkring, arbetsskadelivränta och livränta är större än hälften av den sammanräknade förvärvsinkomsten.

Föräldralediga avser personer 20–64 år ej klassade som studerande vars inkomst av föräldrapenning är större än hälften av den sammanräknade förvärvsinkomsten.

Statistiska begrepp

Gini-koefficient är ett mått för redovisa ojämnheten i inkomstfördelningen i en population. Ojämnhet i fördelningar kan beskrivas med en s.k. Lorenz-kurva, utifrån vilken man beräknar Gini-koefficienten. Koefficienten kan anta ett värde mellan 0 och 1. Ett högt värde på koefficienten visar på större ojämnhet än ett lågt värde.

Immobility Mean (IM) definieras som genomsnittliga andelen personer (%) som återfinns i samma inkomstgrupp vid periodens startår respektive slutår. Måttet beräknas för respektive redovisningsgrupp och antar värdet 100 om ingen relativ rörlighet förekommer i aktuell redovisningsgrupp (dvs. alla personer befinner sig i samma inkomstgrupp vid periodens start och dess slut), och antar värdet 0 om alla personer har bytt inkomstgrupp under aktuell period.

Låg ekonomiska standard avser en ekonomisk standard som är lägre än 60 procent av medianvärdet för samtliga personer. För att ha låg ekonomisk standard i Sverige 2014 ska olika typer av hushåll ha en total disponibel inkomst som underskrider följande belopp:

Ensamstående utan barn	138 000 kronor
Ensamstående med 1 barn	210 000 kronor
Ensamstående med 2 barn	268 000 kronor
Sammanboende utan barn	208 000 kronor
Sammanboende med 1 barn	280 000 kronor
Sammanboende med 2 barn	338 000 kronor

Varaktigt låg ekonomisk standard avser personer som lever i ett hushåll som har en ekonomisk standard som är lägre än 60 procent av medianvärdet för samtliga under 2014 samt under två av de tre föregående åren. Definitionen som används är densamma som Eurostat tillämpar för beräkning av indikatorn **Persistent at risk of poverty**.

Fraktiler innebär att personer delas in i olika procentandeler, bland annat efter stigande inkomst, vilket underlättar jämförelser över tid. En vanlig indelning är i **decilgrupper**, det vill säga tio lika stora grupper sorterade efter stigande inkomst. Värdet som avgränsar den första tiondelen benämns P10. Värdet som avgränsar 20 procent, eller första kvintilen kallas P20 och medianen, eller det mittersta värdet, kallas P50. Den fjärde kvintilen benämns P80 och värdet som avgränsar de 90 procent med lägst inkomster, alternativt de 10 procent med högst inkomster benämns P90.

Referenser

Atkinson, Anthony B. och Bourguignon, Francois (2015), Handbook of Income Distribution, Volume 2A, North-Holland, s. 807-936.

Lindberg, Johan (2016), Övergång från urvalsbaserad till totalräknad inkomstfördelningsstatistik, Statistiska centralbyrån.

In English

Summary

This report presents an extract from Statistics Sweden's official income statistics on individuals and households. The report highlights income distribution and income development in different groups up to and including the 2014 income year. The two introductory sections present incomes in a cross-sectional perspective and the final section presents income mobility in the period from 2000 to 2014.

Women's incomes have increased more than men's

In 2014, the median income of women, measured as total income from employment and business, was 81 percent of the income for men in the age group from 20 to 64 years. Since 2000, the inflation-adjusted income of women has increased by 30 percent, compared with 22 percent for men.

Among people aged 65 and older, total income from employment and business for women corresponds to just under 73 percent of the income for men. In 2005, the corresponding proportion was 68 percent, which means that the income of women has increased at a faster rate than the income of men – 18 percent for women, compared with 11 percent for men in the period from 2005 to 2014.

Large regional differences

There are large regional variations in median income. Danderyd had the highest income in 2014 among people aged 20 to 64 years. On the other hand, Pajala and Kiruna experienced the best progress from 2000, increases of 46 percent and 43 percent respectively. This means that Kiruna has risen from thirty-eighth place in 2000 to sixth place in 2014 in median value of municipalities' total income from employment.

Increased incomes distributed unevenly

The development of households' economic standard has also been favourable. Since 1991, the real economic standard has increased by 53 percent, despite a drop in incomes by 9 percent between 1991 and 1995 and incomes only returning to the 1991 level in 1999.

The development of economic standard has not been this strong in all groups, which has meant that income gaps have increased. In 1991, the Gini coefficient was 0.226. In 2000 it had increased to 0.294 and in 2014 it was 0.304. The highest Gini coefficient listing, 0.307, occurred in 2007. In the same time period, the proportion of people at risk of poverty has also increased from 7 percent in 1991 to 14 percent in 2014.

In 2014, cohabiting persons with young adults still living at home and cohabiting persons without children had the highest economic standard. Single women with children had the lowest economic standard. Foreign born people have a lower economic standard than Swedish born people. In 2014, foreign born people had an economic standard corresponding to 76 percent of the economic standard of Swedish born people. In 1991, the corresponding share was 90 percent, that is, the differences have increased between foreign born and Swedish born people.

Many persons with persistent low incomes

Using income mobility statistics, it is possible to highlight the extent to which individuals move up or down on the income scale over time, and in this way see which people tend to have long-term low incomes and which people to a greater extent only temporarily find themselves in a certain place in the income distribution. Statistics show that about 30 percent of people who were in the lowest income decile in the starting year remained there for the next five years. If the period is extended to 15 years, 2000 to 2014, 14 percent remained in the lowest income decile throughout the entire period. Corresponding proportions in the highest income decile are just over 45 percent during six years and 21 percent in the period from 2000 to 2014. Women have a greater tendency than men to remain in decile 1 over time, while the converse is true in decile 10.

A note of thanks

We would like to express appreciation to our survey respondents – the people, enterprises, government authorities and other institutions of Sweden – with whose cooperation Statistics Sweden is able to provide reliable and timely statistical information meeting the current needs of our modern society.

All officiell statistik finns på: **www.scb.se**
Statistikservice: tfn 010-479 50 00

All official statistics can be found at: **www.scb.se**
Statistics service, phone +46 10 479 50 00